



URZĄD STATYSTYCZNY W ZIELONEJ GÓRZE
ul. Spokojna 1, 65-954 Zielona Góra



Kontakt: e-mail: SekretariatUSZGR@stat.gov.pl
tel. 68 322 31 12
faks 68 325 36 79

Internet: <http://www.stat.gov.pl/zg>

**KOMUNIKAT O SYTUACJI SPOŁECZNO-GOSPODARCZEJ
WOJEWÓDZTWA LUBUSKIEGO
W LISTOPADZIE 2013 R.**

Nr 11/2013

opublikowany 31.12. 2013

- ⇒ Utrzymał się obserwowany od czerwca ub. roku spadek przeciętnego zatrudnienia w sektorze przedsiębiorstw w relacji do analogicznego miesiąca ub. roku (o 1,2%). W końcu listopada br. liczba zarejestrowanych bezrobotnych była wyższa niż przed rokiem (o 0,7%). Stopa bezrobocia ukształtowała się na poziomie 15,3%, wobec 15,1% w październiku br. i w listopadzie ub. roku. Liczba ofert pracy zgłoszonych do urzędów pracy wzrosła w skali roku (o 8,9%).
- ⇒ Odnotowano wzrost przeciętnego miesięcznego wynagrodzenia brutto w stosunku do analogicznego miesiąca ub. roku (o 2,6%), przy czym tempo wzrostu było wyższe od notowanego przed rokiem.
- ⇒ W III kwartale br. ceny towarów i usług konsumpcyjnych zwiększyły się w skali roku o 1,5%. Ceny większości artykułów żywnościowych w listopadzie br. były wyższe niż w analogicznym okresie ub. roku. W skali roku spadły ceny towarów i usług związanych z transportem.
- ⇒ Na rynku rolnym w listopadzie br. przeciętne ceny skupu zbóż podstawowych oraz żywca wołowego były niższe niż przed rokiem, natomiast ceny skupu świń, drobiu i mleka zwiększyły się. Średnia cena targowiskowa zbóż była niższa niż przed rokiem, natomiast więcej płacono za ziemniaki. W porównaniu z październikiem br. wzrosła przeciętna cena skupu zbóż podstawowych i mleka, natomiast mniej płacono za żywca rzeźny. Wyższa niż przed miesiącem była targowiskowa cena zbóż i ziemniaków. Wskaźnik opłacalności tuczu trzody chlewnej był niższy niż przed miesiącem, ale wyższy niż przed rokiem.
- ⇒ Produkcja sprzedana przemysłu ukształtowała się na poziomie niższym niż w analogicznym miesiącu ub. roku (o 0,9% wobec spadku przed rokiem o 6,6%). Produkcja sprzedana budownictwa, w tym produkcja budowlano-montażowa była wyższa niż przed rokiem (odpowiednio o 21,3% i 15,5%, w cenach bieżących).
- ⇒ W stosunku do listopada ub. roku wzrosła liczba mieszkań oddanych do użytkowania (o 4,4%). Mniejsza była natomiast liczba mieszkań, na budowę których wydano pozwolenia (o 55,5%). Znacznie wzrosła liczba mieszkań rozpoczętych (o 316,3%).
- ⇒ Sprzedaż detaliczna wzrosła w relacji do analogicznego miesiąca ub. roku (o 2,1%) wobec spadku notowanego przed rokiem (o 10,3%). Wyższa niż w listopadzie ub. roku była także sprzedaż hurtowa, zarówno w jednostkach handlowych, jak i hurtowych (odpowiednio o 10,3% i 21,3%).

SPIS TREŚCI

Strona

Rynek pracy	5
Wynagrodzenia	9
Ceny detaliczne	11
Rolnictwo	14
Przemysł i budownictwo.....	17
Budownictwo mieszkaniowe	19
Rynek wewnętrzny	22
Wybrane dane o województwie lubuskim	24

UWAGI OGÓLNE

Prezentowane w Komunikacie dane:

- o zatrudnieniu, wynagrodzeniach oraz o produkcji sprzedanej przemysłu i budownictwa, produkcji budowlano-montażowej, a także o sprzedaży detalicznej i hurtowej towarów dotyczą podmiotów gospodarczych, w których liczba pracujących przekracza 9 osób,
- o sektorze przedsiębiorstw, dotyczą podmiotów prowadzących działalność gospodarczą w zakresie: leśnictwa i pozyskiwania drewna; rybołówstwa w wodach morskich; górnictwa i wydobywania; przetwórstwa przemysłowego; wytwarzania i zaopatrywania w energię elektryczną, gaz, parę wodną, gorącą wodę i powietrze do układów klimatyzacyjnych; dostawy wody; gospodarowania ściekami i odpadami oraz działalności związanej z rekultywacją; budownictwa; handlu hurtowego i detalicznego; naprawy pojazdów samochodowych, włączając motocykle; transportu i gospodarki magazynowej; działalności związanej z zakwaterowaniem i usługami gastronomicznymi; informacji i komunikacji; działalności związanej z obsługą rynku nieruchomości; działalności prawniczej, rachunkowo-księgowej i doradztwa podatkowego, działalności firm centralnych (head offices); doradztwa związanego z zarządzaniem; działalności w zakresie architektury i inżynierii; badań i analiz technicznych; reklamy, badania rynku i opinii publicznej; pozostałej działalności profesjonalnej, naukowej i technicznej; działalności w zakresie usług administrowania i działalności wspierającej; działalności związanej z kulturą, rozrywką i rekreacją; naprawy i konserwacji komputerów i artykułów użytku osobistego i domowego; pozostałej indywidualnej działalności usługowej,
- o cenach detalicznych dotyczą towarów żywnościowych i nieżywnościowych oraz usług, które pochodzą z notowań cen prowadzonych przez ankietatorów w wybranych punktach sprzedaży, w wytypowanych rejonach badania cen; ceny żywności notowane są raz w miesiącu z wyjątkiem owoców i warzyw, w zakresie których notowania cen prowadzone są dwa razy w miesiącu,
- o skupie produktów rolnych obejmują skup od producentów z terenu województwa; ceny podano bez podatku VAT,
- o wynikach finansowych przedsiębiorstw oraz nakładach inwestycyjnych dotyczą podmiotów gospodarczych prowadzących księgi rachunkowe (z wyjątkiem przedsiębiorstw rolnictwa, leśnictwa, łowiectwa i rybactwa, działalności finansowej i ubezpieczeniowej oraz szkół wyższych), w których liczba pracujących przekracza 49 osób.

Dane w ujęciu wartościowym wyrażone są w cenach bieżących i stanowią podstawę dla obliczenia wskaźników struktury. Wskaźniki dynamiki zaprezentowano na podstawie wartości w cenach bieżących, z wyjątkiem przemysłu, dla którego wskaźniki dynamiki podano na podstawie wartości w cenach stałych (średnie ceny bieżące 2010 r.).

Liczby względne (wskaźniki, odsetki) wyliczono na podstawie danych bezwzględnych, wyrażonych z większą dokładnością niż podane w tekście i tablicach.

Dane prezentuje się w układzie Polskiej Klasyfikacji Działalności - PKD 2007.

POLSKA KLASYFIKACJA DZIAŁALNOŚCI PKD 2007

Dane prezentuje się w układzie **Polskiej Klasyfikacji Działalności 2007 (PKD 2007)**, opracowanej na podstawie Statystycznej Klasyfikacji Działalności Gospodarczych we Wspólnocie Europejskiej - Statistical Classification of Economic Activities in the European Community - NACE Rev. 2. PKD 2007 wprowadzona została z dniem 1 stycznia 2008 r. rozporządzeniem Rady Ministrów z dnia 24 grudnia 2007 r. (Dz. U. Nr 251, poz. 1885), w miejsce stosowanej dotychczas klasyfikacji PKD 2004. Zmiany klasyfikacji wynikają z potrzeby harmonizacji statystyk gospodarczych w ramach Unii Europejskiej i zgodności z obowiązującymi standardami na poziomie światowym oraz potrzeby uwzględnienia nowych rodzajów działalności, które pojawiły się w gospodarce w ciągu ostatnich lat. Wprowadzone zmiany w klasyfikacji PKD 2007 w stosunku do klasyfikacji PKD 2004 wynikają przede wszystkim ze zmian zakresowych, polegających na wprowadzeniu nowych grupowań rodzajów działalności (uwzględnienie nowych, podział lub agregacja dotychczasowych), a także na przesunięciach rodzajów działalności pomiędzy poszczególnymi poziomami klasyfikacyjnymi. Spowodowało to, że w PKD 2007 wyróżnia się m.in. 21 sekcji i 88 działów, a w PKD 2004 - 17 sekcji i 62 działy. Należy również zwrócić uwagę, że w niektórych przypadkach, pomimo niezmiennych nazw poziomów klasyfikacyjnych wg PKD 2007 w stosunku do PKD 2004 - dane mogą być nieporównywalne (wg PKD 2004) ze względu na ww. zmiany.

W komunikacie zastosowano skróty niektórych nazw poziomów klasyfikacyjnych z PKD 2007; skrócone nazwy zostały oznaczone w tablicach znakiem „Δ”. Zestawienie zastosowanych skrótów i pełnych nazw przedstawia się następująco:

Skrót	Pełna nazwa
SEKCJE	
Handel; naprawa pojazdów samochodowych	Handel hurtowy i detaliczny; naprawa pojazdów samochodowych, włączając motocykle
Wytwarzanie i zaopatrywanie w energię elektryczną, gaz, parę wodną i gorącą wodę	Wytwarzanie i zaopatrywanie w energię elektryczną, gaz, parę wodną gorącą wodę i powietrze do układów klimatyzacyjnych
Dostawa wody; gospodarowanie ściekami i odpadami; rekultywacja	Dostawa wody; gospodarowanie ściekami i odpadami oraz działalność związana z rekultywacją
Zakwaterowanie i gastronomia	Działalność związana z zakwaterowaniem i usługami gastronomicznymi
Obsługa rynku nieruchomości	Działalność związana z obsługą rynku nieruchomości
Administrowanie i działalność wspierająca	Działalność w zakresie usług administrowania i działalność wspierająca
DZIAŁY	
Produkcja wyrobów z drewna, korka, słomy i wikliny	Produkcja wyrobów z drewna oraz korka z wyłączeniem mebli; produkcja wyrobów ze słomy i materiałów używanych do wyplatania
Produkcja maszyn i urządzeń	Produkcja maszyn i urządzeń, gdzie indziej niesklasyfikowana
Produkcja wyrobów z metali	Produkcja metalowych wyrobów gotowych, z wyłączeniem maszyn i urządzeń
Produkcja maszyn i urządzeń	Produkcja maszyn i urządzeń, gdzie indziej niesklasyfikowana
Produkcja pojazdów samochodowych, przyczep i naczep	Produkcja pojazdów samochodowych, przyczep i naczep, z wyłączeniem motocykli
Budowa budynków	Roboty budowlane związane ze wznoszeniem budynków
Budowa obiektów inżynierii lądowej i wodnej	Roboty związane z budową obiektów inżynierii lądowej i wodnej

OBJAŚNIENIA ZNAKÓW UMOWNYCH

Kreska (-)	-	zjawisko nie wystąpiło.
Zero: (0)	-	zjawisko istniało w wielkości mniejszej od 0,5.
(0,0)	-	zjawisko istniało w wielkości mniejszej od 0,05.
Kropka (.)	-	zupełny brak informacji albo brak informacji wiarygodnych.
Znak (x)	-	wypełnienie pozycji jest niemożliwe lub niecelowe.
Znak (*)	-	oznacza, że dane zostały zmienione w stosunku do wcześniej opublikowanych.
Znak (#)	-	oznacza, że dane nie mogą być opublikowane ze względu na konieczność zachowania tajemnicy statystycznej w rozumieniu ustawy o statystyce publicznej.
„W tym”	-	oznacza, że nie podaje się wszystkich składników sumy.
Znak (Δ)	-	oznacza, że nazwy zostały skrócone w stosunku do obowiązującej klasyfikacji.
p. proc.	-	punkt procentowy.

Dane charakteryzujące województwo lubuskie można również znaleźć w publikacjach statystycznych wydawanych przez Urząd Statystyczny w Zielonej Górze oraz w publikacjach ogólnopolskich

Głównego Urzędu Statystycznego,

a także na stronach **www.stat.gov.pl/zg**

ZAMÓWIENIA NA PUBLIKACJE

MOŻNA SKŁADAĆ PISEMNIEM NA ADRES

Urząd Statystyczny w Zielonej Górze, ul. Spokojna 1, 65-954 Zielona Góra

Fax 68 325 36 79, e-mail: SekretariatUSZGR@stat.gov.pl

Przy publikowaniu danych US prosimy o podanie źródła

RYNEK PRACY

W listopadzie br. przeciętne zatrudnienie w sektorze przedsiębiorstw po raz kolejny było niższe w relacji do poziomu sprzed roku. W końcu listopada br. utrzymał się notowany od lutego ub. roku wzrost liczby zarejestrowanych bezrobotnych w stosunku do analogicznego miesiąca ub. roku. Stopa bezrobocia była wyższa niż przed miesiącem i przed rokiem.

W listopadzie br. **przeciętne zatrudnienie sektora przedsiębiorstw** wyniosło 114,8 tys. osób, tj. o 1,2% mniej w relacji do analogicznego miesiąca ub. roku (przed miesiącem spadek przeciętnego zatrudnienia w analogicznym okresie wyniósł 0,9%, a w listopadzie ub. roku 1,4%). W porównaniu z poprzednim miesiącem br. przeciętne zatrudnienie spadło o 0,3%.

Najgłębszy spadek przeciętnego zatrudnienia, w skali roku, podobnie jak w poprzednich miesiącach, notowano w sekcjach: zakwaterowanie i gastronomia (o 16,5%) oraz budownictwo (o 9,1%). Niższe niż przed rokiem przeciętne zatrudnienie było także w obsłudze rynku nieruchomości (o 4,4%), w przemyśle, w tym w przetwórstwie przemysłowym (odpowiednio o 3,1% i 2,7%), a także w działalności profesjonalnej naukowej i technicznej (o 2,3%) i handlu; naprawie pojazdów samochodowych (o 0,8%). Wzrost przeciętnego zatrudnienia notowano w dostawie wody; gospodarowaniu ściekami i odpadami; rekultywacji (12,9%), w administrowaniu i działalności wspierającej (o 12,6%), w informacji i komunikacji (o 10,1%), a także w transporcie i gospodarce magazynowej (o 3,3%).

Przeciętne zatrudnienie w sektorze przedsiębiorstw kształtowało się następująco:

Wyszczególnienie	XI 2013		I-XI 2013	
	w tys.	XI 2012=100	w tys.	I-XI 2012=100
O g ó ł e m	114,8	98,8	114,4	96,5
w tym:				
Przemysł.....	61,9	96,9	61,9	95,8
w tym:				
przetwórstwo przemysłowe	58,0	97,3	58,0	96,3
dostawa wody; gospodarowanie ściekami i odpadami; rekultywacja ^Δ	3,3	112,9	3,1	107,4
Budownictwo	6,7	90,9	6,7	81,8
Handel; naprawa pojazdów samochodowych ^Δ	15,4	99,2	15,5	97,5
Transport i gospodarka magazynowa	8,4	103,3	8,3	101,7
Zakwaterowanie i gastronomia ^Δ	1,6	83,5	1,6	77,3
Informacja i komunikacja	1,1	110,1	1,0	111,0
Obsługa rynku nieruchomości ^Δ	1,7	95,6	1,7	95,9
Działalność profesjonalna, naukowa i techniczna ^a	2,2	97,7	2,2	92,4
Administrowanie i działalność wspierająca ^Δ	11,5	112,6	11,2	107,8

^a Nie obejmuje działów: Badania naukowe i prace rozwojowe oraz Działalność weterynaryjna.

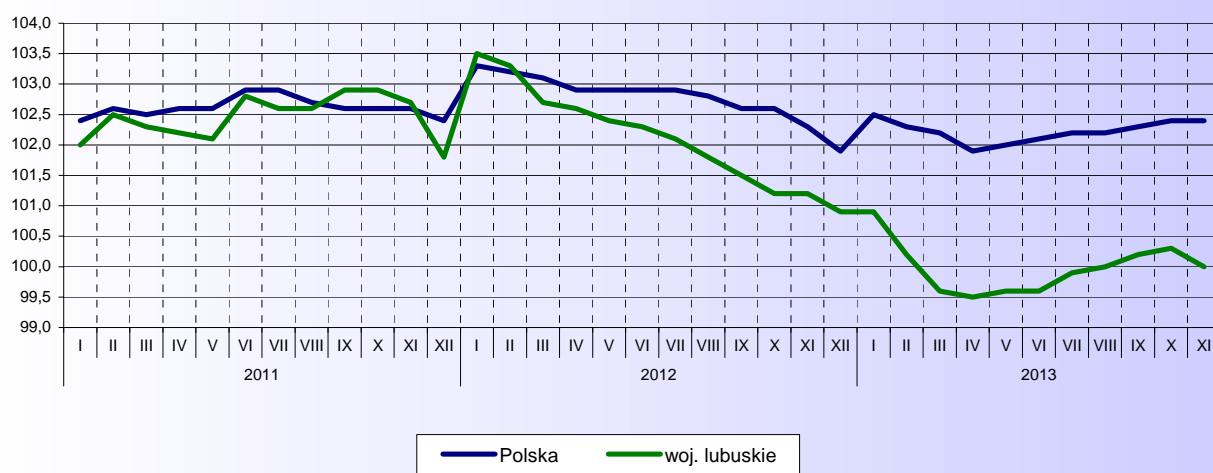
Wśród działów o znaczącym udziale w przeciętnym zatrudnieniu najgłębszy spadek przeciętnego zatrudnienia w skali roku wystąpił w budowie budynków (o 16,1%). Niższe, w relacji do analogicznego miesiąca ub. roku było również przeciętne zatrudnienie w produkcji wyrobów z pozostałych mineralnych surowców niemetalicznych (o 7,3%), w produkcji artykułów spożywczych (o 4,7%), w handlu detalicznym (o 3,4%), w produkcji wyrobów z drewna, korka, słomy i wikliny (o 3,0%) i w produkcji wyrobów z metali (o 0,8%). Wyższe w skali roku przeciętne zatrudnienie zanotowano w działach: działalność usługowa związana z utrzymaniem porządku w budynkach i zagospodarowaniem terenów zieleni (o 20,3%), transport lądowy i rurociągowy (o 5,9%), handel hurtowy (o 3,0) i oraz produkcja pojazdów samochodowych; przyczep i naczep (o 0,6%).

W okresie styczeń-listopad br. przeciętne zatrudnienie w sektorze przedsiębiorstw ukształtowało się na poziomie 114,4 tys. osób, co oznacza spadek o 3,5% w porównaniu z analogicznym okresem ub. roku (przed rokiem notowano wzrost przeciętnego zatrudnienia o 0,4% w skali roku).

Najgłębszy spadek przeciętnego zatrudnienia, relacji do poprzedniego roku, wystąpił w sekcjach: zakwaterowanie i gastronomia (o 22,7%) oraz budownictwo (o 18,2%). Mniejsze było również przeciętne zatrudnienie m.in. w działalności profesjonalnej, naukowej i technicznej (o 7,6%), w przemyśle (o 4,2%), w obsłudze rynku nieruchomości (o 4,1%), w handlu; naprawie pojazdów samochodowych (o 2,5%). Powyżej poziomu sprzed roku ukształtowało się przeciętne zatrudnienie m.in. w informacji i komunikacji (o 11,0%), w dostawie wody; gospodarowaniu ściekami i odpadami; rekultywacji (o 7,4%), w administrowaniu i działalności wspierającej (o 7,8%) oraz w transporcie i gospodarce magazynowej (o 1,7%).

PRZECIĘTNE ZATRUDNIENIE W SEKTORZE PRZEDSIĘBIORSTW

Przeciętna miesięczna 2010 = 100



W końcu listopada br. liczba **zarejestrowanych bezrobotnych** wyniosła 58,2 tys. osób bezrobotnych, tj. 1,2 tys. osób więcej w porównaniu z poprzednim miesiącem (o 2,1%) i o 0,4 tys. osób więcej w relacji do analogicznego miesiąca ub. roku (o 0,7%). Kobiety stanowiły 53,4% ogółu bezrobotnych, wobec 53,1% przed rokiem.

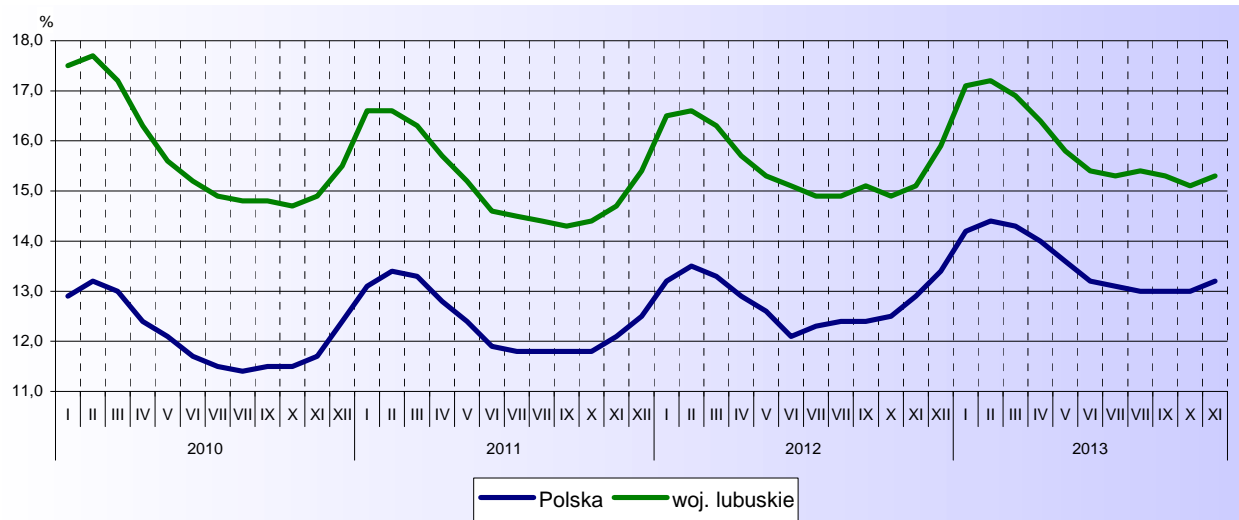
Liczba bezrobotnych i stopa bezrobocia kształtowały się następująco:

Wyszczególnienie	XI 2012	2013	
		X	XI
Bezrobotni zarejestrowani (stan w końcu miesiąca) w tys.	57,8	57,0	58,2
Bezrobotni nowo zarejestrowani (w ciągu miesiąca) w tys.	8,5	8,2	7,7
Bezrobotni wyrejestrowani (w ciągu miesiąca) w tys.	7,4	9,2	6,5
Stopa bezrobocia rejestrowanego (stan w końcu miesiąca) w %	15,1	15,1	15,3

Stopa bezrobocia rejestrowanego wyniosła 15,1%, tj. była o 0,2 p. proc. wyższa niż przed miesiącem i przed rokiem.

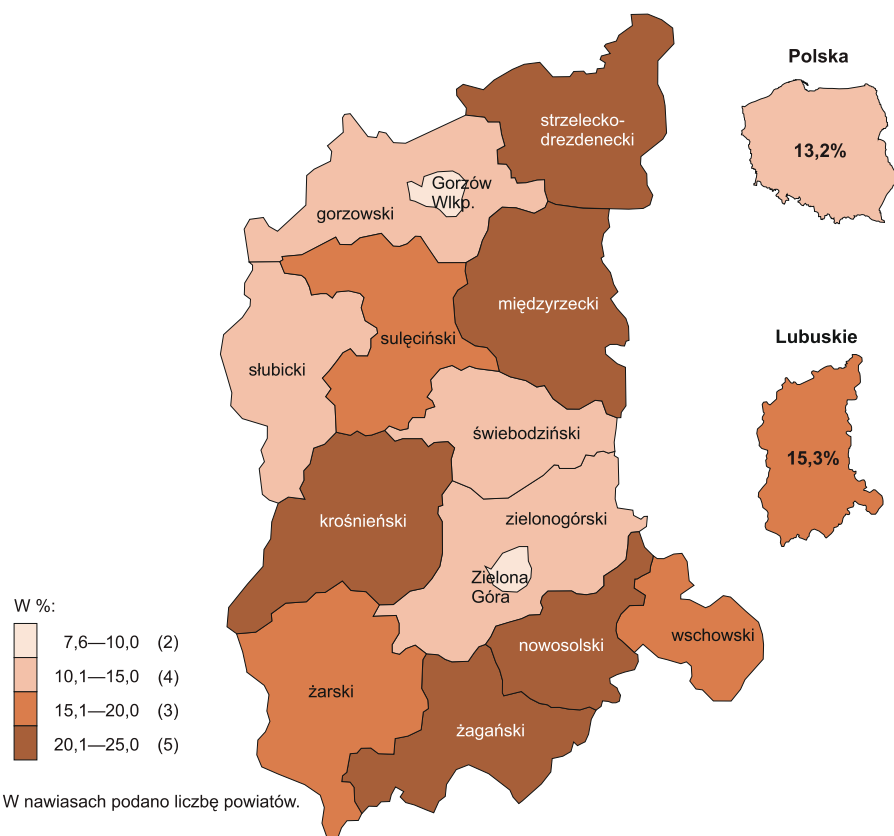
STOPA BEZROBOCIA REJESTROWANEGO

Stan w końcu miesiąca



STOPA BEZROBOCIA REJESTROWANEGO WEDŁUG POWIATÓW W 2013 R.

Stan w końcu listopada



W końcu listopada br. najwyższą stopę bezrobocia notowano w powiatach: strzelecko drezdeneckim (25,0% wobec 24,2% przed rokiem), nowosolskim (24,8% wobec 23,6%), żagańskim (24,5% wobec 23,9%) i krośnieńskim (23,4% wobec 23,3%), a najniższą w miastach na prawach powiatu: w Zielonej Górze (7,6% wobec 7,9% przed rokiem) i w Gorzowie Wlkp. (8,4% wobec 9,0%) oraz w powiecie gorzowskim (12,3% wobec 12,0%).

W porównaniu z końcem listopada ub. roku stopa bezrobocia wzrosła w 8 powiatach, najbardziej w powiatach: międzyrzeckim (o 2,2 p. proc.), słubickim (o 1,3 p. proc.) i nowosolskim (o 1,2 p. proc.). Spadek stopy bezrobocia w skali roku zanotowano w miastach na prawach powiatu: Gorzowie Wlkp. (o 0,6 p. proc.) i Zielonej Górze (o 0,3 p. proc.), a także w powiatach: zielonogórskim (o 0,5 p. proc.) i sulęcińskim (o 0,3 p. proc.).

W listopadzie br. liczba **nowo zarejestrowanych** bezrobotnych wyniosła 7,7 tys., tj. mniej zarówno w relacji do poprzedniego miesiąca jak i do poprzedniego roku odpowiednio o 6,6% i o 9,7%. Najliczniejszą grupę nadal stanowiły osoby rejestrujące się po raz kolejny, a ich udział w nowo zarejestrowanych ogółem wzrósł w porównaniu z notowanym przed rokiem o 2,2 p. proc. do 87,1%. Zwiększył się także odsetek osób pracujących poprzednio zawodowo (o 2,0 p. proc. do 83,4%). Zmniejszył się m.in. odsetek rejestrujących się po raz pierwszy (o 2,2 p. proc. do 12,9%), osób które dotychczas nie pracowały (o 2,0 p. proc. do 16,6%) oraz zwolnionych z przyczyn dotyczących zakładu pracy (o 1,0 p. proc. do 4,2%).

W listopadzie br. z ewidencji bezrobotnych wyrejestrowano 6,5 tys. osób, tj. o 29,5% mniej w porównaniu z poprzednim miesiącem i o 13,0% mniej niż w analogicznym miesiącu ub. roku. Najliczniejszą grupą były osoby wyłączone z ewidencji z powodu podjęcia pracy – 3,1 tys. bezrobotnych (wobec 4,2 tys. przed miesiącem i 3,2 tys. przed rokiem). Udział tej grupy w ogólnej liczbie wyrejestrowanych wzrósł w skali roku o 5,6 p. proc. (do 48,0%). Odnotowano także wzrost udziału osób, które dobrowolnie zrezygnowały ze statusu bezrobotnego (o 0,2 p. proc. do 6,4%). Zmniejszył się udział osób, które utraciły status bezrobotnego z powodu rozpoczęcia prac społecznie użytecznych (o 1,8 p. proc. do 1,7%), osób, które nie potwierdziły gotowości do podjęcia pracy (o 1,7 p. proc. do 30,2%) oraz osób wyrejestrowanych w związku z rozpoczęciem stażu lub szkolenia (o 0,1 p. proc. do 6,9%).

W końcu października br. bez prawa do zasiłku było 49,0 tys. osób, tj. 84,1% ogółu bezrobotnych, a udział tej grupy w ogóle bezrobotnych wzrósł w skali roku o 3,3 p. proc.

Spośród bezrobotnych będących w szczególnej sytuacji na rynku pracy osoby długotrwale bezrobotne stanowiły 49,7% ogółu bezrobotnych, tj. o 2,9 p. proc. więcej niż przed rokiem. Zwiększył się także udział osób powyżej 50 roku życia (o 1,2 p. proc. do 25,6%) i osób samotnie wychowujących co najmniej 1 dziecko do 18 roku życia (o 1,1 p. proc. do 13,9%). Zmniejszył się udział osób bez kwalifikacji zawodowych (o 9,6 p. proc. do 21,4%), osób w wieku do 25 roku życia (o 1,3 p. proc. do 17,4%) i osób bez doświadczenia zawodowego (o 0,7 p. proc. do 21,4%).

Wybrane kategorie bezrobotnych będących w szczególnej sytuacji na rynku pracy kształtowały się następująco:

Wyszczególnienie	XI 2012	2013	
		X	XI
	w % ogółem		
Do 25 roku życia	18,7	17,8	17,4
Długotrwale bezrobotni ^a	46,8	48,8	49,7
Powyżej 50 roku życia	24,4	25,0	25,6
Bez kwalifikacji zawodowych	31,0	30,9	21,4
Samotnie wychowujący co najmniej jedno dziecko w wieku do 18 roku życia...	12,8	13,9	13,9
Niepełnosprawni	8,0	7,8	7,9

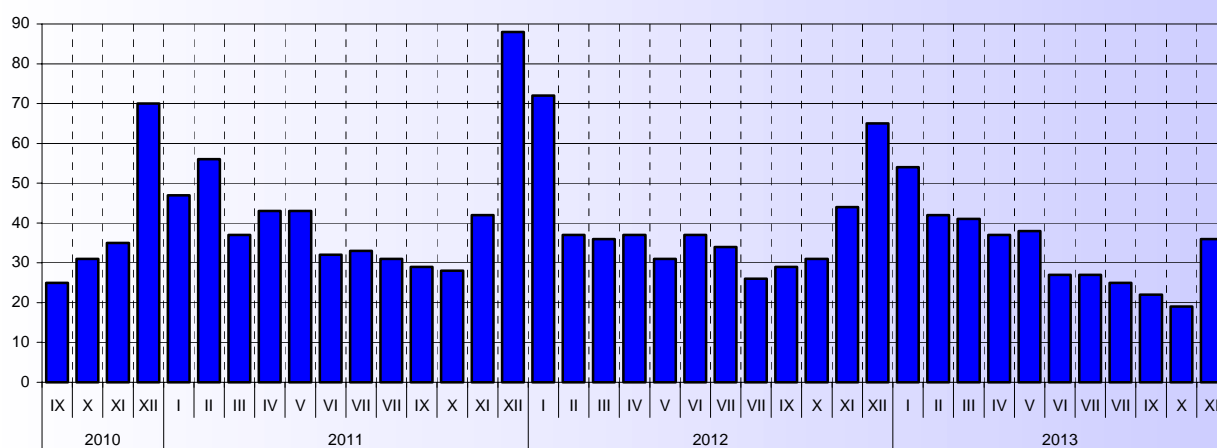
^a Do długotrwale bezrobotnych zalicza się osoby pozostające w rejestrze powiatowego urzędu pracy łącznie przez okres ponad 12 miesięcy w okresie ostatnich 2 lat, z wyłączeniem okresów odbywania stażu i przygotowania zawodowego w miejscu pracy.

Spośród wymienionych kategorii bezrobotnych zmniejszyła się w skali roku liczba osób bez kwalifikacji zawodowych (o 30,3%), w wieku do 25 roku życia (o 6,3%), bez doświadczenia zawodowego (o 2,3%). W omawianym okresie wzrosła liczba osób samotnie wychowujących co najmniej 1 dziecko do 18 roku życia (o 9,5%), długotrwale bezrobotnych (o 7,0%), osób powyżej 50 roku życia (o 5,7%).

W listopadzie br. do urzędów pracy zgłoszono 1808 ofert zatrudnienia, tj. mniej niż przed miesiącem o 785 (o 30,3%), ale więcej o 148 (o 8,9%) niż przed rokiem. W końcu miesiąca na 1 ofertę pracy przypadało 36 bezrobotnych (wobec 19 bezrobotnych na 1 ofertę pracy w końcu października br. i 44 w końcu listopada ub. roku).

BEZROBOTNI NA 1 OFERTĘ PRACY

Stan w końcu miesiąca



WYNAGRODZENIA

Przeciętne miesięczne wynagrodzenie brutto ukształtowało się na poziomie wyższym niż w analogicznym miesiącu ub. roku, a notowany wzrost był bardziej dynamiczny niż przed rokiem.

Przeciętne miesięczne wynagrodzenie brutto w sektorze przedsiębiorstw w listopadzie br. wyniosło 3175,59 zł i było wyższe niż przed rokiem o 2,6% (w październiku br. obserwowano spadek o 0,9%, natomiast w listopadzie ub. roku odnotowano wzrost 2,3%).

Wzrost przeciętnego miesięcznego wynagrodzenia brutto obserwowano w większości sekcji, m.in. w przedsiębiorstwach zajmujących się działalnością profesjonalną, naukową i techniczną (o 8,8%) oraz informacją i komunikacją (o 6,8%). Spośród sekcji o znaczącym udziale w zatrudnieniu wzrost przeciętnego miesięcznego wynagrodzenia notowano także m.in. w transporcie i gospodarce magazynowej (o 4,7%) oraz w przetwórstwie przemysłowym (o 3,5%).

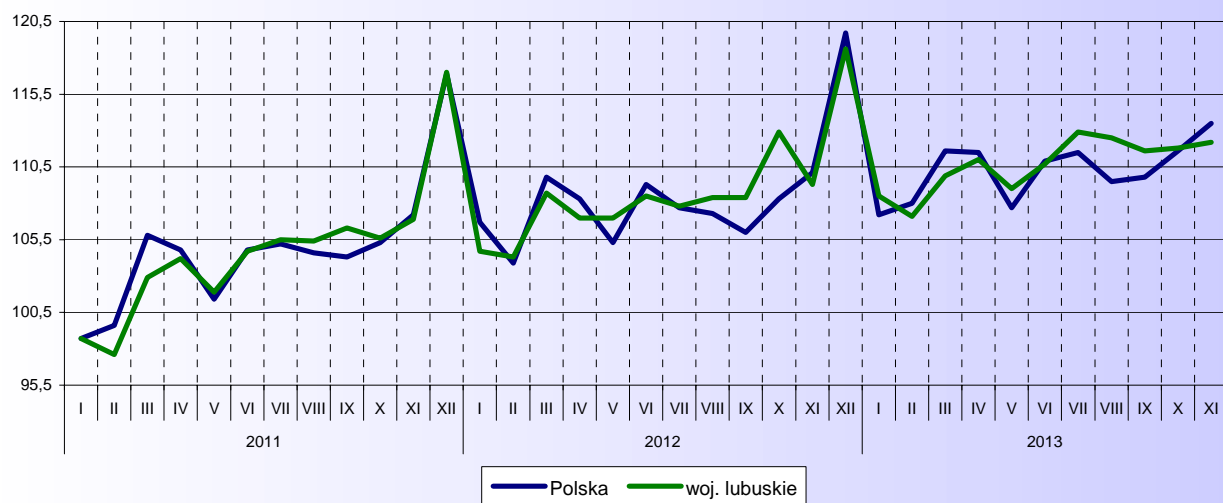
Przeciętne miesięczne wynagrodzenia brutto kształtowały się następująco:

Wyszczególnienie	XI 2013		I-XI 2013	
	w zł	XI 2012 = 100	w zł	I-XI 2012 = 100
O g ó ł e m	3175,59	102,6	3138,51	103,1
w tym:				
Przemysł.....	3435,94	102,9	3372,85	103,0
w tym:				
przetwórstwo przemysłowe	3436,31	103,5	3363,68	103,6
dostawa wody; gospodarowanie ściekami i odpadami; rekultywacja ^Δ	3283,29	101,2	3239,85	103,0
Budownictwo	3064,91	100,3	2982,85	102,8
Handel; naprawa pojazdów samochodowych ^Δ	2701,73	101,6	2702,22	103,3
Transport i gospodarka magazynowa	3033,72	104,7	2962,50	104,7
Zakwaterowanie i gastronomia ^Δ	2090,36	106,0	2113,95	105,5
Informacja i komunikacja	4836,16	106,8	4610,67	98,4
Obsługa rynku nieruchomości ^Δ	3405,49	101,2	3419,90	105,0
Działalność profesjonalna, naukowa i techniczna ^a	4198,03	108,8	4312,24	109,3
Administrowanie i działalność wspierająca ^Δ	2024,78	100,8	2022,13	104,3

^a Nie obejmuje działów: Badania naukowe i prace rozwojowe oraz Działalność weterynaryjna.

PRZECIĘTNE MIESIĘCZNE WYNAGRODZENIE BRUTTO W SEKTORZE PRZEDSIĘBIORSTW

Przeciętna miesięczna 2010 = 100

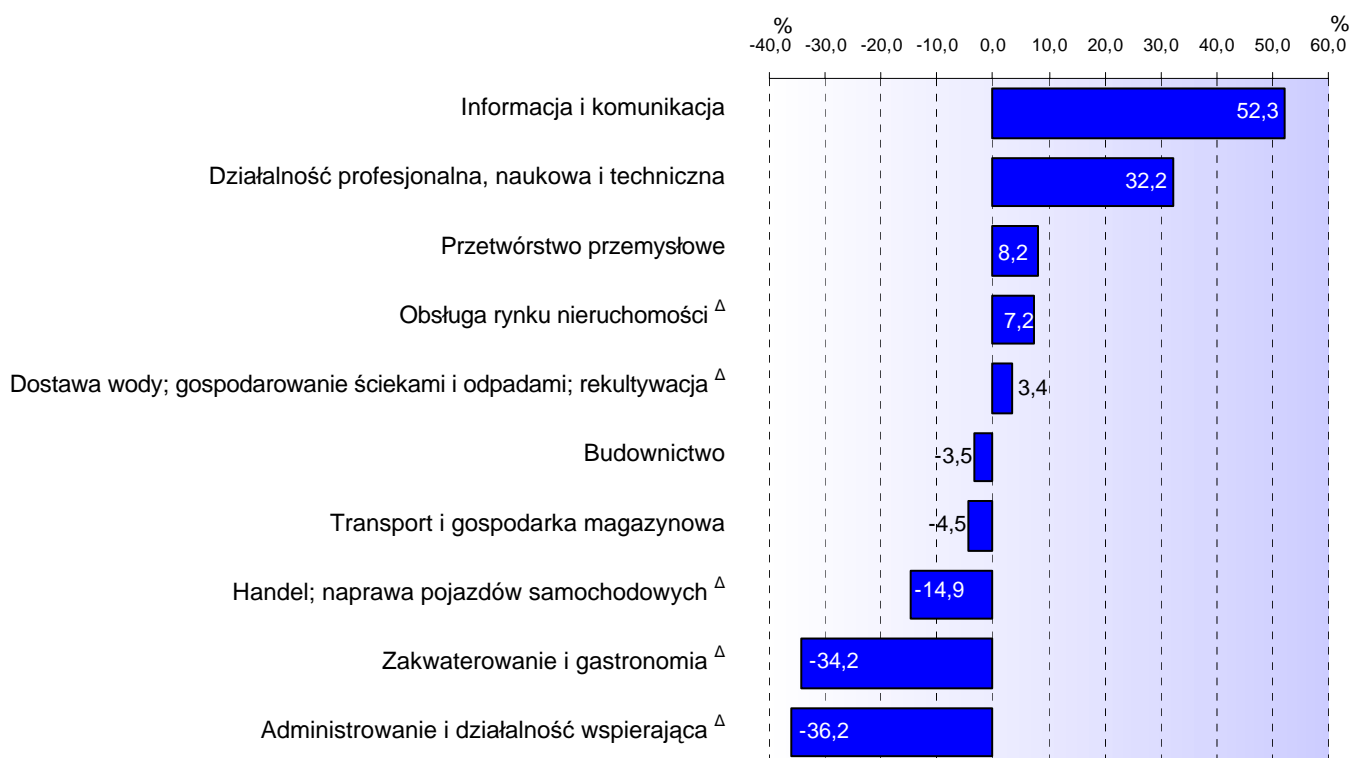


Spośród działów o znaczącym udziale w zatrudnieniu, najwyższy wzrost wynagrodzeń obserwowano w przedsiębiorstwach zajmujących się produkcją artykułów spożywczych (o 9,4%), produkcją wyrobów z drewna, korka, słomy i wikliny (o 6,0%), produkcją pojazdów samochodowych, przyczep i naczep (o 4,2%), transportem lądowym i rurociągowym (o 3,7%) oraz działalnością usługową związaną z utrzymaniem porządku w budynkach i zagospodarowaniem terenów zieleni (o 3,2%). Wzrost wynagrodzeń odnotowano także m.in. w produkcji wyrobów z metali (o 2,8%), działalności detektywistycznej i ochroniarskiej (o 1,9%), produkcji wyrobów z pozostałych mineralnych surowców niemetalicznych (o 1,3%) oraz w handlu hurtowym (o 1,1%).

Spadek wynagrodzeń zanotowano m.in. w jednostkach zajmujących się handlem detalicznym (o 0,4%).

Wyższe miesięczne wynagrodzenie, w stosunku do średniego wynagrodzenia w sektorze przedsiębiorstw w województwie, notowano m.in. w sekcjach: informacja i komunikacja (o 52,3%), działalność profesjonalna, naukowa i techniczna (o 32,2%) oraz przetwórstwo przemysłowe (o 8,2%). Najniższe miesięczne wynagrodzenie obserwowano m.in. w przedsiębiorstwach zajmujących się administrowaniem i działalnością wspierającą (o 36,2% niższe od przeciętnego miesięcznego wynagrodzenia brutto w województwie), zakwaterowaniem i gastronomią (o 34,2% niższe) oraz handlem; naprawą pojazdów samochodowych (o 14,9% niższe).

ODCHYLENIA WZGLĘDNE PRZECIĘTNYCH MIESIĘCZNYCH WYNAGRODZEŃ BRUTTO OD ŚREDNIEGO WYNAGRODZENIA W SEKTORZE PRZEDSIĘBIORSTW W WOJEWÓDZTWIE W LISTOPADZIE 2013 R.



W okresie styczeń-listopad br. przeciętne miesięczne wynagrodzenie brutto w sektorze przedsiębiorstw wyniosło 3138,51 zł i było o 3,1% wyższe niż w analogicznym okresie ub. roku (wobec wzrostu o 3,7% przed rokiem). Najwyższy wzrost wynagrodzeń notowano w działalności profesjonalnej, naukowej i technicznej (o 9,3%), w zakwaterowaniu i gastronomii (o 5,5%) oraz w obsłudze rynku nieruchomości (o 5,0%). Spadek przeciętnych miesięcznych wynagrodzeń w relacji do analogicznego okresu ub. roku obserwowano w informacji i komunikacji (o 1,6%).

CENY DETALICZNE

W III kwartale br. **ceny towarów i usług konsumpcyjnych** w województwie lubuskim wzrosły w mniejszym stopniu niż w analogicznym kwartale ub. roku (1,5% wobec 4,1%).

W porównaniu z analogicznym okresem poprzedniego roku wzrost cen odnotowano w większości grup, w tym największy – towarów i usług w zakresie rekreacji i kultury (o 4,8%) oraz w zakresie m.in. napojów alkoholowych i wyrobów tytoniowych (o 3,0%), mieszkania (o 2,8%), żywności i napojów bezalkoholowych

wych (o 2,5%) oraz zdrowia (o 0,7%). Spadek cen zanotowano w grupie odzieży i obuwia (o 3,1%), transportu (o 1,3%) oraz edukacji (o 0,8%).

Wskaźniki cen towarów i usług konsumpcyjnych w województwie lubuskim kształtowały się następująco:

Wyszczególnienie	2012		2013	
	II kw.	III kw.	II kw.	III kw.
	analogiczny okres roku poprzedniego = 100			
O g ó ł e m	104,0	104,1	100,9	101,5
Żywność i napoje bezalkoholowe.....	103,9	105,7	101,5	102,5
Napoje alkoholowe i wyroby tytoniowe	104,5	103,9	103,6	103,0
Odzież i obuwie	98,2	97,5	97,6	96,9
Mieszkanie	105,4	104,9	101,7	102,8
Zdrowie.....	104,7	104,4	101,0	100,7
Transport	107,7	107,1	96,6	98,7
Rekreacja i kultura.....	101,8	101,4	105,1	104,8
Edukacja.....	110,0	107,2	102,9	99,2

W województwie lubuskim, w omawianym kwartale, wzrost cen towarów i usług konsumpcyjnych w ujęciu rocznym był wyższy niż średnio w kraju, gdzie ukształtował się na poziomie 1,1%.

W listopadzie br. ceny detaliczne większości wybranych artykułów żywnościowych były wyższe niż w analogicznym miesiącu ub. roku.

Podrożały artykuły z grupy „pieczywo i produkty zbożowe” w tym najbardziej chleb pszenno-żytni (o 3,3%), mąka pszenna (o 2,4%), kasza jęczmienna (o 1,0%), Mniej niż przed rokiem płacono za ryż (o 5,1%).

W porównaniu z analogicznym okresem ub. roku wzrosły ceny mięsa i wędlin. Więcej niż przed rokiem konsumenci płacili za mięso wołowe z kością (o 9,5%), mniej za kurczęta patroszone (o 11,5%), mięso wieprzowe z kością – schab środkowy (o 7,8%), mięso wołowe bez kości (o 1,8%). Wśród badanych wędlin podrożała m.in.: kielbasa wędzona (o 7,3%), kielbasa suszona (o 2,0%) oraz szynka wieprzowa gotowana (o 3,1%).

W listopadzie br. mniej niż przed rokiem kosztował karp świeży niepatroszony (o 7,3%) oraz mrożony fileć z morszczuka (o 0,5%).

W grupie „mleko, sery i jaja” zdrożał ser dojrzewający (o 15,1%), śmietana o zawartości tłuszczu 18% (o 11,3%), mleko krowie spożywcze o zawartości tłuszczu 3,2-3,5% (o 9,7%). Mniej niż przed rokiem płacono za jajka kurze (o 5,1%), ser twarogowy półtłusty (o 2,4%).

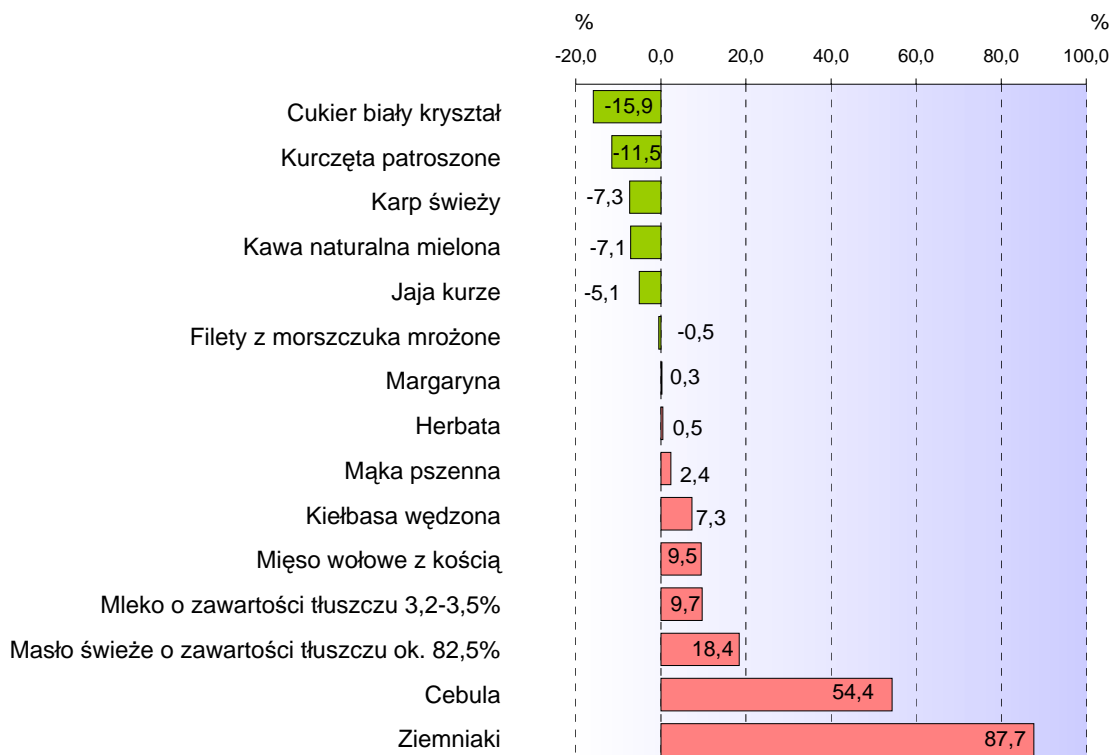
W grupie „oleje i pozostałe tłuszcze” zdrożało masło świeże o zawartości tłuszczu ok. 82,5% (o 18,4%), olej rzepakowy produkcji krajowej (o 2,6%), margaryna (o 0,3%).

Wśród badanych artykułów w grupie „owoce i warzywa” wzrosła cena ziemniaków (o 87,7%), cebuli (o 54,5%), jabłek (o 12,4%), cytryn (o 2,5%) oraz marchwi (o 1,2%). Obniżyła się natomiast cena pomarańczy (o 14,3%).

Wśród pozostałych wybranych artykułów żywnościowych droższa niż przed rokiem była m.in. czekolada mleczna (o 0,8%), herbata (o 0,5%), tańsze - cukier biały kryształ (o 15,9%), kawa naturalna mielona (o 7,1%), sok pitny jabłkowy (o 0,8%).

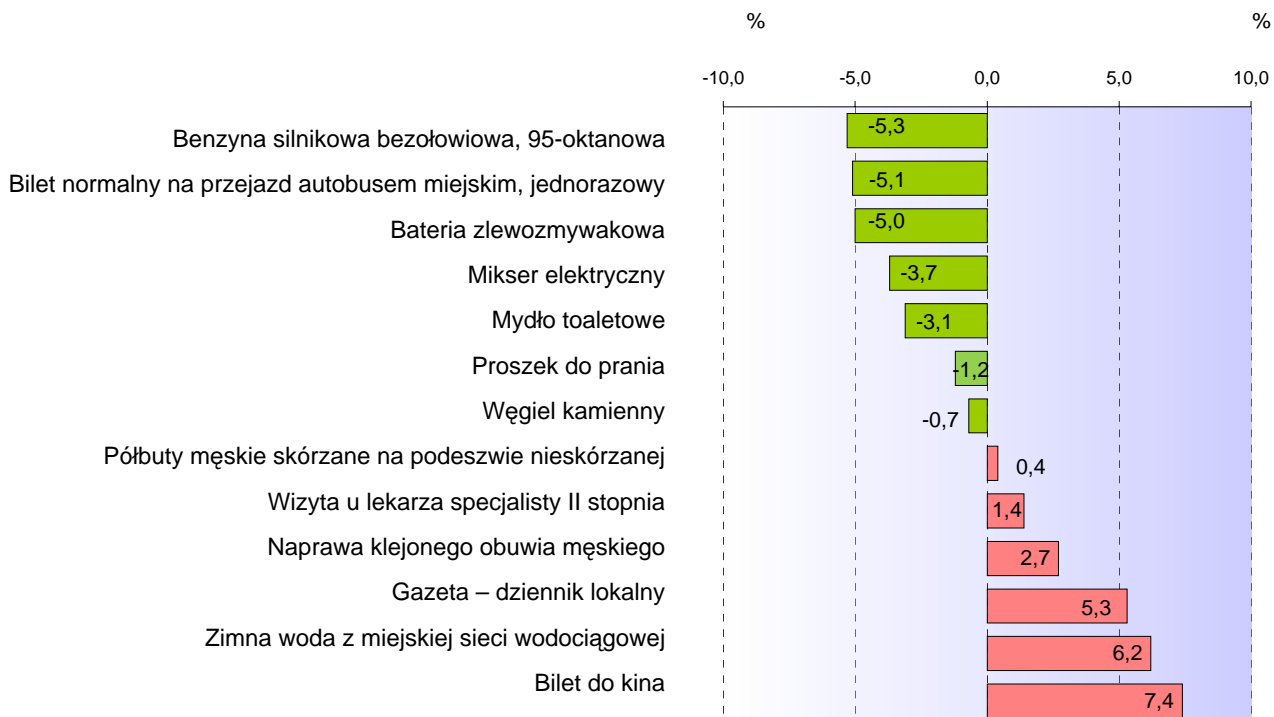
ZMIANY CEN DETALICZNYCH WYBRANYCH ARTYKUŁÓW ŻYWNOŚCIOWYCH W LISTOPADZIE 2013 R.

(wzrost/spadek w stosunku do analogicznego okresu roku poprzedniego)



ZMIANY CEN DETALICZNYCH WYBRANYCH ARTYKUŁÓW NIEŻYWNOŚCIOWYCH I USŁUG W LISTOPADZIE 2013 R.

(wzrost/spadek w stosunku do analogicznego okresu roku poprzedniego)



Wśród artykułów nieżywnościowych i usług konsumpcyjnych w porównaniu z listopadem ub. roku więcej należało zapłacić za zaopatrzenie w zimną wodę – za 1 m³ (o 6,2%) oraz za ciepłą wodę – za 1 m³ (o 0,9%). Odnotowano natomiast spadek ceny węgla kamiennego (o 0,7%).

W relacji do listopada ub. roku cena wizyty u lekarza specjalisty II stopnia wzrosła o 1,4%.

W zakresie transportu odnotowano spadek ceny benzyny silnikowej bezołowiowej 95-oktanowej (o 5,3%), biletu normalnego na przejazd jednorazowy autobusem miejskim (o 5,1%), oleju napędowego (o 4,5%).

ROLNICTWO

W listopadzie br. średnia temperatura powietrza wynosiła 5,0°C i była niższa niż przed rokiem o 0,1°C, a w porównaniu ze średnią wieloletnią (z lat 1977-2012) była wyższa o 1,1°C. Maksymalną temperaturę, wynoszącą 14,5°C, zanotowano 8 listopada br. Najzimniej było 27 listopada br., kiedy temperatura spadła do minus 7°C przy gruncie. Suma opadów atmosferycznych, wynosząca 54,5 mm/m², była wyższa od średniej wieloletniej o 13,7 mm, a w porównaniu z listopadem ub. roku opadów było mniej o 14,5 mm. Do 20 listopada br. spadło 81,1% miesięcznej sumy¹.

Warunki atmosferyczne panujące na początku miesiąca sprzyjały prowadzeniu jesiennych prac polowych. Dokończono zbiór kukurydzy na ziarno i buraków cukrowych, kontynuowano prace związane z uprawą gleby po zbiorze. Rolnicy kończyli siew ozimin, głównie pszenicy po zbiorze buraków cukrowych, orki zimowe. Użytki zielone wykorzystywane były jeszcze do wypasu bydła.

Na podstawie miesięcznych danych przekazywanych przez jednostki sprawozdawcze skup zbóż kształtował się następująco:

Wyszczególnienie	VII - XI 2013		XI 2013 ^a		
	w tys. t	VII-XI 2012 = 100	w tys. t	XI 2012 = 100	X 2013 = 100
Ziarno zbóż podstawowych ^{bc}	132,3	106,9	18,0	140,3	60,0
w tym:					
pszenica	49,5	87,1	8,2	125,9	67,8
żyto	41,1	104,9	6,0	170,6	60,0

^a Bez skupu realizowanego przez osoby fizyczne. ^b Obejmuje: pszenicę, żyto, jęczmień, owies, pszenżyto. ^c Łącznie z mieszankami zbożowymi, bez ziarna siewnego.

W okresie lipiec-listopad br. skupiono 132,3 tys. t **zbóż podstawowych** z tegorocznych zbiorów, tj. o 6,9% więcej niż w poprzednim roku. W listopadzie br. skupiono 18,0 tys. t zbóż podstawowych (o 40,0% mniej niż przed miesiącem), przy czym skup pszenicy był niższy o 32,8%, a żyta o 40,0%. W porównaniu z listopadem ub. roku odnotowano zwiększony skup pszenicy o 25,9% i żyta o 70,6%.

Skup podstawowych produktów zwierzęcych^a kształtował się następująco:

Wyszczególnienie	I-XI 2013		XI 2013		
	w tys. t	I-XI 2012 = 100	w tys. t	XI 2012 = 100	X 2013 = 100
Żywiec rzeźny ^b	101,3	99,1	11,0	102,2	105,1
w tym:					
bydło (bez cieląt)	3,3	103,6	0,4	132,5	105,2
trzoda chlewna	10,5	159,6	1,1	210,4	95,8
drób	87,2	94,4	9,4	95,4	106,4
Mleko ^c	91,3	100,2	7,7	107,8	94,2

^a Bez skupu realizowanego przez osoby fizyczne. ^b Obejmuje bydło, cielęta, trzodę chlewną, owce, konie i drób; w wadze żywej. ^c W milionach litrów.

¹ Dane meteorologiczne – według pomiarów prowadzonych w stacji Meteorologicznej Lubuskiego Ośrodka Doradztwa Rolniczego w Kalsku.

W okresie styczeń-listopad br. **skup żywca rzeźnego** (w wadze żywej) był niższy o 0,9% od notowanego w analogicznym okresie poprzedniego roku. Więcej niż przed rokiem skupiono bydła i świń, a mniej – drobiu. W listopadzie br. producenci z województwa lubuskiego dostarczyli do skupu 11,0 tys. t żywca rzeźnego, tj. o 2,2% więcej niż przed rokiem i o 5,1% więcej niż przed miesiącem. W ciągu miesiąca wzrósł skup bydła o 5,2% i drobiu o 6,4%, a zmniejszył się skup świń. W porównaniu z poprzednim rokiem skup drobiu obniżył się o 4,6%, natomiast zwiększył się skup bydła i trzody chlewnej odpowiednio o 32,5% i 110,4%.

W okresie styczeń-listopad br. **mleka** skupiono o 0,2% więcej niż przed rokiem. W listopadzie br. hodowcy bydła mlecznego dostarczyli do skupu 7,7 mln l mleka, tj. o 5,8% mniej niż przed miesiącem, ale o 7,8% więcej niż przed rokiem.

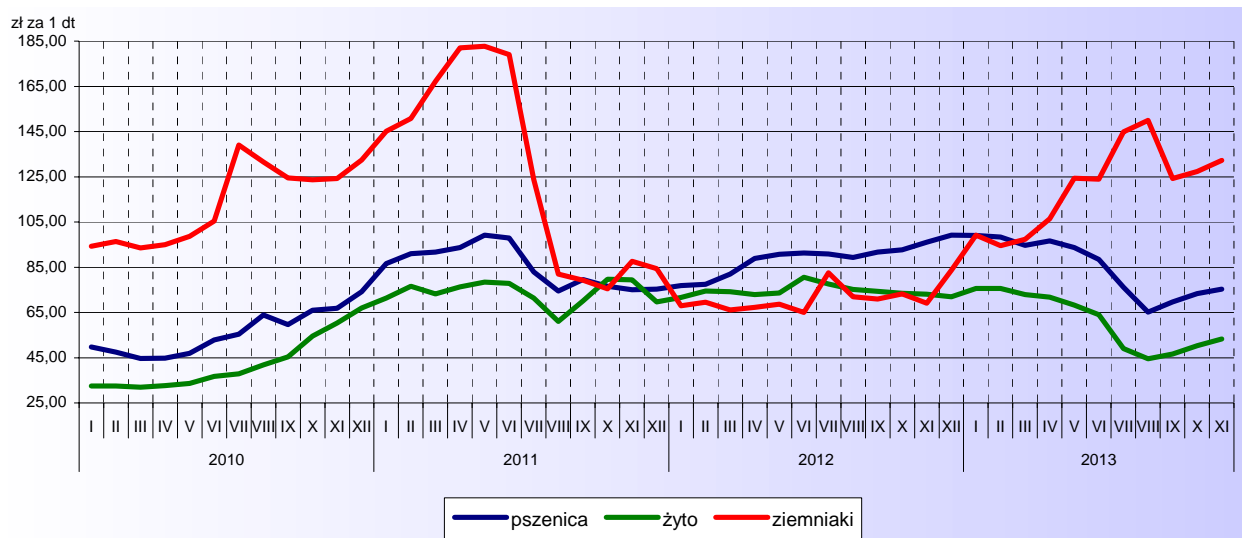
Przeciętne ceny podstawowych produktów rolnych kształtowały się następująco:

Wyszczególnienie	Ceny w skupie					Ceny na targowiskach				
	XI 2013			I-XI 2013		XI 2013			I-XI 2013	
	zł	XI 2012 = = 100	X 2013 = = 100	zł	I-XI 2012 = = 100	zł	XI 2012 = = 100	X 2013 = = 100	zł	I-XI 2012 = = 100
Ziarno zbóż ^a za 1 dt:										
pszenica	75,28	78,3	102,6	84,59	96,1	98,57	98,6	103,0	100,96	101,3
żyto	53,32	73,0	106,0	61,09	81,9	82,50	103,0	100,6	86,35	97,0
Ziemniaki ^b za 1 dt	22,87	135,3	89,9	32,66	186,8	132,31	191,6	103,9	120,42	171,6
Żywiec rzeźny za 1 kg wagi żywej:										
w tym:										
bydło (bez cieląt)	5,55	91,4	93,0	5,90	99,5	.	x	x	.	x
trzoda chlewna	5,78	103,4	93,1	6,01	107,3	.	x	x	.	x
drób	5,10	105,8	96,6	4,98	103,1	.	x	x	.	x
Mleko za 1 l	1,58	120,2	106,0	1,39	111,6	2,20	90,5	101,4	2,52	112,5

a W skupie bez ziarna siewnego. b Na targowiskach – jadalne.

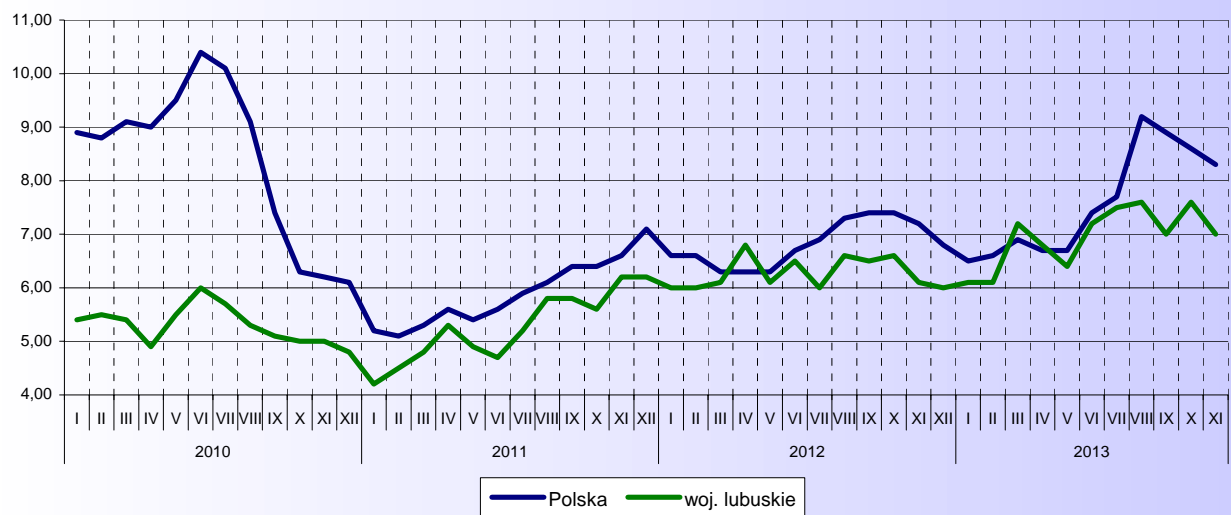
W listopadzie br. producenci z województwa lubuskiego uzyskiwali wyższe niż przed miesiącem ceny za dostarczoną do skupu **pszenicę** (o 2,6%) i **żyto** (o 6,0%). W obrocie targowiskowym odnotowano w ciągu miesiąca wzrost ceny pszenicy o 3,0% i żyta o 0,6%. Cena pszenicy w skali roku zmniejszyła się w skupie i na targowiskach odpowiednio o 21,7% i 1,4%. Cena żyta w porównaniu z poprzednim rokiem była niższa w skupie o 27,0%, a na targowiskach wyższa o 3,0%. W okresie styczeń-listopad br. przeciętne ceny skupu pszenicy i żyta były niższe niż przed rokiem odpowiednio o 3,9% i 10,1%. Na targowiskach przeciętna cena pszenicy w tym okresie wzrosła o 1,3%, a żyta spadła o 3,0%.

PRZECIĘTNE CENY SKUPU ZBÓŻ I TARGOWISKOWE CENY ZIEMNIAKÓW



W listopadzie br. cena skupu **ziemniaków** wynosiła 22,87 zł/dt i była wyższa w porównaniu z poprzednim rokiem o 35,3%, ale niższa niż przed miesiącem o 10,1%. Na targowiskach ziemniaki oferowano po 132,31 zł/dt, tj. w cenie wyższej niż przed rokiem o 91,6% i przed miesiącem o 3,9%. W okresie styczeń-listopad br., w porównaniu z analogicznym okresem poprzedniego roku, cena skupu ziemniaków wzrosła o 86,8%, a na targowiskowa o 71,6%.

RELACJA PRZECIĘTNYCH CEN SKUPU ŻYWCA WIEPRZOWEGO DO PRZECIĘTNYCH CEN ŻYTA NA TARGOWISKACH



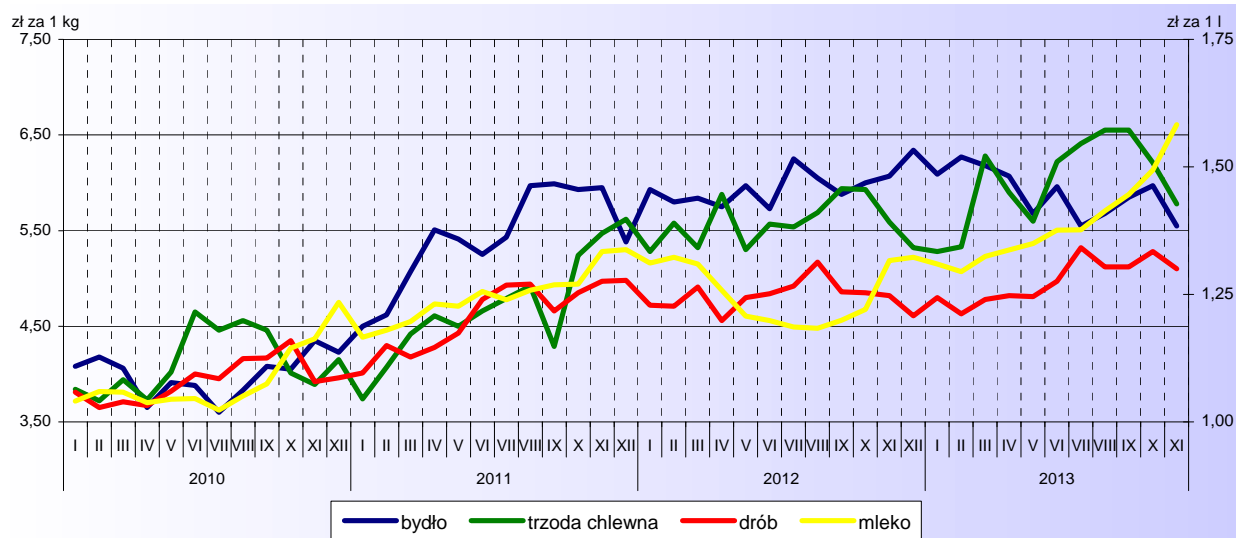
W listopadzie br., w porównaniu z poprzednim miesiącem, zanotowano większą podaż **żywca wołowego** i jednoczesny spadek ceny skupu. Przeciętna cena skupu bydła rzeźnego, wynosząca 5,55 zł/kg, zmniejszyła się o 7,0% w ciągu miesiąca (w skali roku spadła o 8,6%). W okresie styczeń-listopad br. przeciętna cena skupu tego surowca była o 0,5% niższa niż przed rokiem.

W listopadzie br., w porównaniu z poprzednim miesiącem, odnotowano spadek skupu **żywca wieprzowego**, przy jednoczesnym spadku cen - za 1 kg tego surowca płacono 5,78 zł (tj. mniej o 6,9%). W porównaniu z listopadem ub. roku ceny skupu żywca wieprzowego były wyższe o 3,4%. W okresie styczeń-listopad br. przeciętna cena skupu świń była o 7,3% wyższa niż przed rokiem.

Obniżenie cen skupu trzody chlewnej przy jednoczesnym wzroście ceny żyta na targowiskach wpłynęło na pogorszenie wskaźnika rentowności produkcji żywca wieprzowego. W listopadzie br. cena 1 kg świń w skupie równoważyła wartość 7,0 kg żyta na targowiskach, wobec 7,6 przed miesiącem (przed rokiem wskaźnik ten wyniósł 6,1).

W listopadzie br. zwiększyła się podaż **żywca drobiowego** w ujęciu miesięcznym, przy jednoczesnym spadku cen skupu. Przeciętna cena skupu drobiu rzeźnego, wynosząca 5,10 zł/kg, była niższa w odniesieniu do października br. o 3,4% (w skali roku cena zwiększyła się o 5,8%). W okresie styczeń-listopad br. przeciętna cena skupu żywca drobiowego wzrosła o 3,1% w porównaniu z analogicznym okresem poprzedniego roku.

PRZECIĘTNE CENY SKUPU ŻYWCA I MLEKA



W listopadzie br. dostawy **mleka** do skupu obniżyły się w ciągu miesiąca i jednocześnie wzrosły ceny skupu. Za 1 l mleka płacono średnio 1,58 zł, tj. o 6,0% więcej niż przed miesiącem (o 20,2% więcej niż przed rokiem). W okresie styczeń-listopad br. przeciętna cena skupu mleka była o 11,6% wyższa niż przed rokiem. Znacznie wyższe ceny osiągają rolnicy sprzedający mleko na targowiskach. W listopadzie br. średnia cena targowiskowa mleka wynosiła 2,20 zł za l i była niższa niż przed rokiem o 9,5%, ale wyższa niż przed miesiącem o 1,4%. W okresie styczeń-listopad br. średnia cena targowiskowa mleka była wyższa o 12,5% w porównaniu z analogicznym okresem poprzedniego roku.

PRZEMYSŁ I BUDOWNICTWO

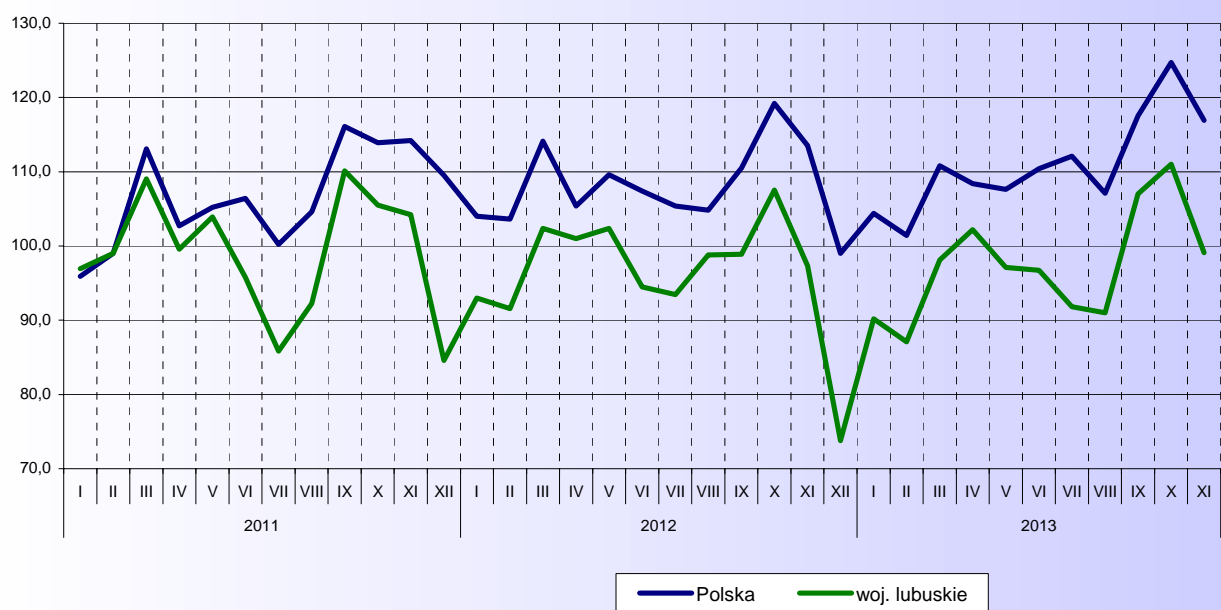
Po dwóch miesiącach wzrostu w skali roku, w listopadzie br. produkcja sprzedana przemysłu nie osiągnęła poziomu sprzed roku. Jednocześnie notowano dalszy wzrost produkcji sprzedanej budownictwa, w tym produkcji budowlano-montażowej w porównaniu z analogicznym miesiącem ub. roku, zapoczątkowany we wrześniu br. przy czym wzrost był mniej dynamiczny niż w poprzednich miesiącach.

W listopadzie br. **produkcja sprzedana przemysłu** wyniosła 2173,8 mln zł (w cenach bieżących) i była o 0,9% niższa niż w analogicznym miesiącu ub. roku (w cenach stałych), wobec spadku przed rokiem o 6,6%. W przetwórstwie przemysłowym, którego udział w produkcji sprzedanej przemysłu wyniósł 96,2% produkcja sprzedana wzrosła w skali roku (o 0,5%). Wyższa niż przed rokiem była także produkcja sprzedana w przedsiębiorstwach prowadzących działalność w zakresie dostawy wody; gospodarowania ściekami i odpadami; rekultywacji (o 8,5%).

W stosunku do poprzedniego miesiąca produkcja sprzedana przemysłu spadła o 10,7% po wzroście notowanym w październiku br. – o 3,8%. W przetwórstwie przemysłowym produkcja sprzedana była o 11,1% niższa niż przed miesiącem, natomiast w dostawie wody; gospodarowaniu ściekami i odpadami, rekultywacji – o 1,0% niższa.

PRODUKCJA SPRZEDANA PRZEMYSŁU (ceny stałe)

Przeciętna miesięczna 2010 = 100



Spadek produkcji sprzedanej w stosunku do listopada ub. roku zaznaczył się w 14 spośród 29 występujących w województwie lubuskim działach przemysłu, których łączny udział w produkcji sprzedanej przemysłu wyniósł 48,3%. Nadal nie osiągnęła poziomu sprzed roku produkcja sprzedana w dziale produkcja wyrobów z drewna, korka, słomy i wikliny (była o 11,7% niższa niż w listopadzie ub. roku), produkcja wyrobów z metali (o 11,1% niższa) oraz produkcja artykułów spożywczych (o 7,8%). Podobnie jak w październiku br. niższa niż w analogicznym miesiącu ub. roku była produkcja sprzedana w jednostkach zajmujących się produkcją papieru i wyrobów z papieru (o 6,3%) oraz produkcją maszyn i urządzeń (4,1%). Utrzymał się natomiast wysoki wzrost produkcji sprzedanej w przedsiębiorstwach zajmujących się produkcją metali (o 187,4%). Powyżej poziomu sprzed roku pozostała także sprzedaż w działach: produkcja pojazdów samochodowych, przyczep i naczep (o 12,2%), produkcja wyrobów z gumy i tworzyw sztucznych (o 10,6%) oraz produkcja urządzeń elektrycznych (o 7,8%).

Dynamika (w cenach stałych) i struktura (w cenach bieżących) produkcji sprzedanej przemysłu kształtowały się następująco:

Wyszczególnienie	XI 2013	I-XI 2013	
	analogiczny okres roku poprzedniego = 100	w odsetkach	
O g ó ł e m	99,1	96,6	100,0
w tym:			
Przetwórstwo przemysłowe	100,5	97,0	95,9
w tym produkcja:			
artykułów spożywczych	92,2	94,3	10,3
wyrobów z drewna, korka, słomy i wikliny ^Δ	88,3	100,8	14,1
papieru i wyrobów z papieru	93,7	97,3	8,9
chemikaliów i wyrobów chemicznych	97,3	91,4	3,0
wyrobów z gumy i tworzyw sztucznych	110,6	96,6	3,6
wyrobów z pozostałych mineralnych surowców niemetalicznych	103,6	91,4	5,9
wyrobów z metali ^Δ	88,9	92,8	7,1
maszyn i urządzeń ^Δ	95,9	102,1	4,0
pojazdów samochodowych, przyczep i naczep ^Δ	112,2	101,8	16,5
mebli	102,1	91,6	1,8
Dostawa wody; gospodarowanie ściekami i odpadami; rekultywacja ^Δ	108,5	103,7	1,9

W okresie styczeń-listopad br. produkcja sprzedana przemysłu wyniosła (w cenach bieżących) 23937,5 mln zł i była (w cenach stałych) o 3,4% niższa niż w analogicznym okresie ub. roku, kiedy notowano spadek w skali roku o 1,1%.

Wydajność pracy w przemyśle mierzona wartością produkcji sprzedanej na 1 zatrudnionego, w okresie styczeń-listopad br. była o 0,8% (w cenach stałych) wyższa niż przed rokiem, przy spadku przeciętnego zatrudnienia o 4,2% i wzroście przeciętnego miesięcznego wynagrodzenia brutto w przemyśle o 3,0%.

W listopadzie br. **produkcja sprzedana budownictwa** przedsiębiorstw budowlanych osiągnęła wartość 205,7 mln zł (w cenach bieżących), tj. w relacji do analogicznego miesiąca ub. roku wzrosła o 21,3% (wobec spadku przed rokiem o 18,4%). W porównaniu z październikiem br. produkcja sprzedana budownictwa zmniejszyła się o 1,3%.

Produkcja budowlano-montażowa zrealizowana przez przedsiębiorstwa budowlane w omawianym miesiącu wyniosła 133,3 mln zł (w cenach bieżących), co oznacza wzrost o 15,5% w porównaniu z listopadem ub. roku (przed rokiem zanotowano spadek o 9,5%). W relacji do poprzedniego miesiąca produkcja budowlano-montażowa wzrosła o 9,7%.

Spośród działów budownictwa wzrost produkcji budowlano-montażowej w skali roku zanotowano w przedsiębiorstwach zajmujących się głównie wznoszeniem budynków (o 45,5% wobec spadku przed rokiem o 25,0%). Wyższa niż przed rokiem była również wartość produkcji budowlano-montażowej w przedsiębiorstwach zajmujących się w przeważającej części swojej działalności budową obiektów inżynierii lądowej i wodnej (o 10,0%, wobec spadku o 6,5% przed rokiem). Spadek produkcji budowlano-montażowej zanotowano w przedsiębiorstwach zajmujących się specjalistycznymi robotami budowlanymi (o 12,1% wobec wzrostu przed rokiem o 12,8%).

Dynamika i struktura produkcji budowlano-montażowej (w cenach bieżących) kształtowały się następująco:

Wyszczególnienie	XI 2013	I-XI 2013	
	analogiczny okres roku poprzedniego=100	w odsetkach	
O g ó ł e m	115,5	89,2	100,0
Budowa budynków ^Δ	145,6	86,4	38,6
Budowa obiektów inżynierii lądowej i wodnej ^Δ	110,0	109,9	32,1
Roboty budowlane specjalistyczne	87,9	76,8	29,3

W okresie styczeń-listopad br. produkcja sprzedana budownictwa ukształtowała się na poziomie 1647,6 mln zł (w cenach bieżących), tj. niższym w relacji do analogicznego okresu ub. roku o 9,0% (przed rokiem spadek wyniósł 16,1%). W omawianym okresie produkcja budowlano-montażowa wyniosła 984,7 mln zł, tj. była o 10,8% niższa niż przed rokiem (w analogicznym okresie ub. roku zanotowano spadek o 4,8%).

Wydajność pracy w budownictwie mierzona wartością sprzedaży w przeliczeniu na 1 zatrudnionego w okresie styczeń-listopad br. wyniosła 245,7 tys. zł, tj. wzrosła w porównaniu z analogicznym okresem ub. roku o 11,3%, przy spadku przeciętnego zatrudnienia o 18,2% i wzroście przeciętnego wynagrodzenia brutto o 2,8%.

BUDOWNICTWO MIESZKANIOWE

Liczba mieszkań oddanych do użytkowania w listopadzie br. wzrosła w relacji do analogicznego miesiąca ub. roku, była jednak niższa niż przed miesiącem. Utrzymał się, w ujęciu rocznym, spadek liczby mieszkań, na budowę których wydano pozwolenia. W skali roku znacząco wzrosła liczba mieszkań rozpoczętych.

Według wstępnych danych², w listopadzie br. **oddano do użytkowania** 311 mieszkań, tj. o 13 więcej niż przed rokiem (wzrost o 4,4%). Liczba oddanych do użytkowania mieszkań zwiększyła się w budownictwie przeznaczonym na sprzedaż lub wynajem (ze 127 mieszkań przed rokiem do 144), zmniejszyła się natomiast w budownictwie indywidualnym (ze 171 mieszkań przed rokiem do 167).

W omawianym miesiącu nie oddano do użytkowania mieszkań spółdzielczych, komunalnych, zakładowych oraz społecznych czynszowych (podobnie jak w listopadzie ub. roku).

Efekty budownictwa mieszkaniowego uzyskane w woj. lubuskim w listopadzie br. stanowiły 2,4% efektów krajowych (w poprzednim miesiącu – 3,3%).

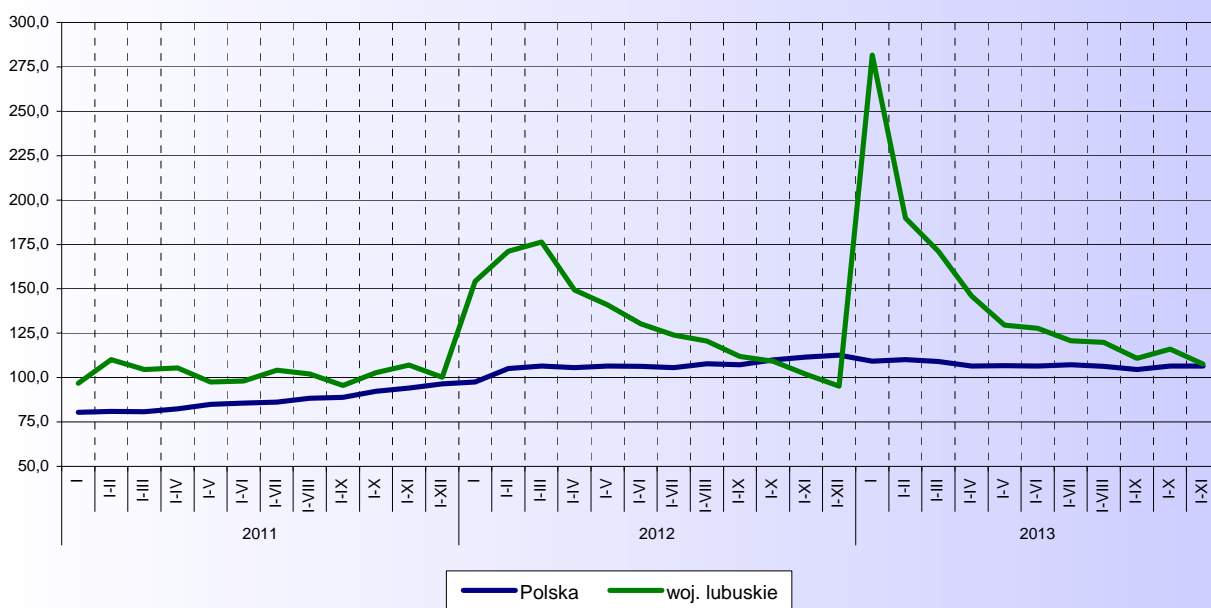
Liczba mieszkań oddanych do użytkowania w okresie styczeń-listopad 2013 r. kształtowała się następująco:

Formy budownictwa	Mieszkania oddane do użytkowania			Przeciętna powierzchnia użytkowa 1 mieszkania w m ²
	w liczbach bezwzględnych	w odsetkach	I-XI 2012 = 100	
O g ó ł e m	3026	100,0	104,7	97,1
Indywidualne.....	1682	55,6	93,6	130,6
Przeznaczone na sprzedaż lub wynajem	1287	42,5	128,1	54,6
Komunalne	13	0,4	433,3	35,5
Zakładowe	44	1,5	51,2	75,2

W okresie styczeń-listopad br. przekazano do użytkowania 3026 nowych mieszkań, tj. o 4,7% (135 mieszkań) więcej niż w analogicznym okresie ub. roku. Wzrost liczby nowych mieszkań odnotowano w budownictwie przeznaczonym na sprzedaż lub wynajem (o 28,1% do 1287) oraz komunalnym (z 1 mieszkania przed rokiem do 13). Słabsze niż przed rokiem efekty uzyskano w budownictwie indywidualnym, w którym oddano 1682 mieszkania (spadek o 6,4%) oraz zakładowym – 44 mieszkania (spadek o 48,8%). Podobnie jak przed rokiem, nie oddano do użytkowania nowych mieszkań w budownictwie spółdzielczym oraz społecznym czynszowym.

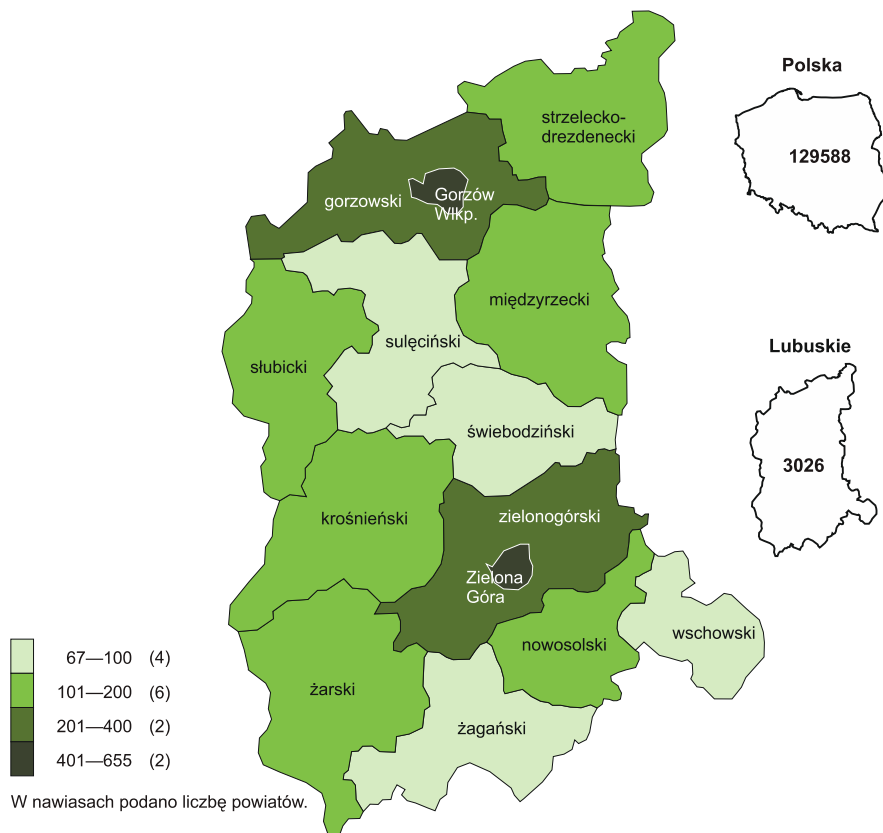
MIESZKANIA ODDANE DO UŻYTKOWANIA

Analogiczny okres 2010 = 100



się przeciętna powierzchnia mieszkania komunalnego (z 45,3 m² do 35,5 m²), wzrosła natomiast mieszkania zakładowego (z 67,0 m² do 75,2 m²).

MIESZKANIA ODDANE DO UŻYTKOWANIA WEDŁUG POWIATÓW W OKRESIE STYCZEŃ-LISTOPAD 2013 R.



Najwięcej mieszkań oddano do użytkowania w miastach na prawach powiatu: Gorzowie Wielkopolskim (655) i Zielonej Górze (560), a najmniej – w powiecie żagańskim (67).

W listopadzie br. starostwa powiatowe wydały **pozwolenia na budowę** 157 mieszkań, tj. o 55,5% (196 mieszkań) mniej niż w analogicznym miesiącu ub. roku. Znaczący spadek liczby mieszkań, na budowę których wydano pozwolenia, odnotowano w budownictwie przeznaczonym na sprzedaż lub wynajem (ze 177 mieszkań przed rokiem do 35) oraz w budownictwie indywidualnym (ze 176 mieszkań przed rokiem do 122).

W omawianym miesiącu **rozpoczęto budowę** 383 mieszkań, tj. o 291 więcej niż w listopadzie ub. roku (wzrost o 316,3%). Liczba mieszkań rozpoczętych znacznie zwiększyła się w budownictwie przeznaczonym na sprzedaż lub wynajem (z 3 mieszkań przed rokiem do 282). Wzrost odnotowano także w budownictwie indywidualnym (z 89 mieszkań przed rokiem do 101).

Liczba mieszkań, na budowę których wydano pozwolenia i mieszkań, których budowę rozpoczęto w okresie styczeń-listopad 2013 r. kształtowała się następująco:

Formy budownictwa	Mieszkania, na budowę których wydano pozwolenia			Mieszkania, których budowę rozpoczęto		
	w liczbach bezwzględnych	w odsetkach	I-XI 2012 = 100	w liczbach bezwzględnych	w odsetkach	I-XI 2012 = 100
O g ó ł e m	2568	100,0	66,9	2391	100,0	76,8
Indywidualne.....	1627	63,4	91,6	1398	58,5	81,1
Przeznaczone na sprzedaż lub wynajem.....	809	31,5	43,7	961	40,2	71,6
Komunalne.....	96	3,7	118,5	-	-	x
Spółeczne czynszowe	36	1,4	x	-	-	x
Zakładowe	-	-	x	32	1,3	80,0

W okresie styczeń-listopad br. wydano pozwolenia na budowę 2568 mieszkań (o 33,1% mniej niż w analogicznym okresie ub. roku) oraz rozpoczęto budowę 2391 mieszkań (o 23,2% mniej). Liczba mieszkań, na budowę których wydano pozwolenia oraz mieszkań, których budowę rozpoczęto zmniejszyła się, zarówno w budownictwie indywidualnym (odpowiednio o 8,4% i 18,9%), jak i w przeznaczonym na sprzedaż lub wynajem (odpowiednio o 56,3% i 28,4%). W analizowanym okresie wydano pozwolenia na budowę 96 mieszkań komunalnych (wobec 81 przed rokiem) oraz 36 mieszkań społecznych czynszowych (przed rokiem nie było pozwoleń na budowę takich mieszkań). Rozpoczęto także budowę 32 mieszkań zakładowych (wobec 40 przed rokiem).

RYNEK WEWNĘTRZNY

W listopadzie br. sprzedaż detaliczna pozostała na poziomie wyższym niż przed rokiem, jednak notowany wzrost był mniej dynamiczny niż przed miesiącem. Utrzymał się także notowany od początku br. wzrost sprzedaży hurtowej, zarówno w jednostkach handlowych, jak i w jednostkach hurtowych.

W listopadzie br. **sprzedaż detaliczna** zrealizowana przez przedsiębiorstwa handlowe i niehandlowe była o 2,1% wyższa niż w analogicznym miesiącu ub. roku (po spadku notowanym przed rokiem o 10,3%). Spośród grup o znaczącym udziale w sprzedaży detalicznej ogółem, utrzymał się notowany w poprzednich miesiącach wzrost sprzedaży detalicznej m.in. w przedsiębiorstwach prowadzących sprzedaż żywności, napojów i wyrobów tytoniowych (wyniósł 17,1%) oraz farmaceutyków, kosmetyków i sprzętu ortopedycznego (na poziomie 7,2%). Jednocześnie notowano spadek sprzedaży detalicznej m.in. w jednostkach zajmujących się dystrybucją pojazdów samochodowych, motocykli, części (o 24,3%). Nie zmieniła się natomiast w skali roku sprzedaż w przedsiębiorstwach prowadzących sprzedaż paliw stałych, ciekłych i gazowych.

Dynamika i struktura (w cenach bieżących) sprzedaży detalicznej kształtowały się następująco:

Wyszczególnienie	XI 2013	I-XI 2013	
	analogiczny okres roku poprzedniego = 100	w odsetkach	
O g ó ł e m ^a	91,5	95,9	100,0
Pojazdy samochodowe, motocykle, części	82,8	87,8	10,7
Paliwa stałe, ciekłe i gazowe	92,5	86,0	27,6
Żywność, napoje i wyroby tytoniowe		106,6	24,1
Pozostała sprzedaż detaliczna w niewyspecjalizowanych sklepach	93,9	98,4	3,7
Farmaceutyki, kosmetyki i sprzęt ortopedyczny	94,0	110,6	3,9
Włókno, odzież, obuwie	82,8	132,3	3,4
Meble, rtv, agd	101,8	65,7	1,7
Prasa, książki, pozostała sprzedaż w wyspecjalizowanych sklepach	92,6	92,8	7,3
Pozostałe	92,0	103,2	17,6

^a Grupowania przedsiębiorstw dokonano na podstawie Polskiej Klasyfikacji Działalności – PKD 2007, zaliczając przedsiębiorstwo do określonej kategorii według przeważającego rodzaju działalności, zgodnie z aktualnym w omawianym okresie stanem organizacyjnym. Odnotowane zmiany (wzrost/spadek) sprzedaży detalicznej w poszczególnych grupach rodzajów działalności przedsiębiorstw mogą zatem również wynikać ze zmiany przeważającego rodzaju działalności przedsiębiorstwa oraz zmian organizacyjnych. Nie ma to wpływu na dynamikę sprzedaży detalicznej ogółem.

W stosunku do poprzedniego miesiąca sprzedaż detaliczna spadła o 8,5% (po wzroście w skali miesiąca notowanym w październiku br. o 4,5%).

W okresie styczeń-listopad br. sprzedaż detaliczna była o 4,1% niższa niż przed rokiem (wobec spadku w analogicznym okresie ub. roku o 2,5%).

Sprzedaż hurtowa w jednostkach handlowych w listopadzie br. ukształtowała się na poziomie o 10,3% wyższym niż przed rokiem (wobec spadku notowanego w listopadzie ub. roku o 11,3%). W jednostkach hurtowych sprzedaż hurtowa była o 21,3% wyższa niż w analogicznym miesiącu ub. roku.

W relacji do poprzedniego miesiąca zarówno przedsiębiorstwa handlowe, jak i hurtowe notowały spadek sprzedaży hurtowej (odpowiednio o 10,9% i o 13,0% wobec wzrostu odpowiednio o 6,3% i o 5,2% w październiku br.).

WYBRANE DANE O WOJEWÓDZTWIE LUBUSKIM

WYSZCZEGÓLNIENIE	I	II	III	IV	V	VI	VII	VIII	IX	X	XI	XII
Przeciętne zatrudnienie w sektorze przedsiębiorstw ^a 2012	118,8	118,6	117,9	117,8	117,6	117,5	117,2	116,9	116,6	116,1	116,2	115,9
(w tys. osób) 2013	115,8	115,0	114,4	114,2	114,3	114,3	114,7	114,8	115,0	115,1	114,8	
poprzedni miesiąc = 1002012	101,7	99,8	99,4	99,9	99,8	99,9	99,7	99,7	99,7	99,6	100,1	99,7
2013	99,9	99,3	99,5	99,8	100,1	100,0	100,3	100,1	100,2	100,1	99,7	
analogiczny miesiąc poprzedniego roku = 1002012	101,5	100,8	100,4	100,4	100,3	99,5	99,5	99,3	98,7	98,3	98,6	99,2
2013	97,5	97,0	97,0	97,0	97,2	97,3	97,9	98,2	98,7	99,1	98,8	
Bezrobotni zarejestrowani – stan w końcu okresu 2012	64,7	65,2	63,8	61,1	58,9	58,1	57,2	57,3	57,8	56,7	57,8	60,6
(w tys. osób) 2013	66,2	66,6	65,3	62,9	60,2	58,5	57,9	58,3	58,0	57,0	58,2	
Stopa bezrobocia ^b – stan w końcu okresu 2012	16,5	16,7	16,4	15,8	15,3	15,1	15,0	15,0	15,1	14,9	15,1	15,9
(w %) 2013	17,1	17,2	16,9	16,4	15,8	15,4	15,3	15,4	15,3	15,1	15,3	
Oferty pracy (w ciągu miesiąca)2012	1810	3295	3100	2595	2551	2299	2565	2977	3222	2852	1660	1243
2013	2452	2949	3163	3193	2512	2885	2770	2965	3354	2593	1808	
Liczba bezrobotnych na 1 ofertę pracy – stan 2012	72	37	36	37	31	37	34	26	29	31	44	65
końcu okresu 2013	54	42	41	37	38	27	27	25	22	19	36	
Przeciętne miesięczne wynagrodzenia brutto 2012	2963,87	2951,61	3077,47	3027,90	3030,15	3072,66	3050,90	3068,54	3068,00	3194,78	3095,23	3357,41
w sektorze przedsiębiorstw ^a (w zł) 2013	3070,11	3030,57	3110,73	3141,29	3086,31	3132,95	3195,83	3185,19	3158,66	3164,71	3175,59	
poprzedni miesiąc = 1002012	89,5	99,6	104,3	98,4	100,1	101,4	99,3	100,6	100,0	104,1	96,9	108,5
2013	91,4	98,7	102,6	101,0	98,2	101,5	102,0	99,7	99,2	100,2	100,3	
analogiczny miesiąc poprzedniego roku = 1002012	106,1	106,8	105,6	102,6	105,1	103,7	102,1	102,9	102,0	106,9	102,3	101,4
2013	103,6	102,7	101,1	103,7	101,9	102,0	104,8	103,8	103,0	99,1	102,6	
Wskaźnik cen												
towarów i usług konsumpcyjnych ^c :												
analogiczny okres poprzedniego roku = 100.....2012	.	.	104,2	.	.	104,0	.	.	104,1	.	.	103,0
2013	.	.	101,6	.	.	100,9	.	.	101,5	.	.	

^a W przedsiębiorstwach, w których liczba pracujących przekracza 9 osób. ^b Udział zarejestrowanych bezrobotnych w cywilnej ludności aktywnej zawodowo, szacowanej na koniec każdego miesiąca. ^c W kwartale.

WYBRANE DANE O WOJEWÓDZTWIE LUBUSKIM (cd.)

WYSZCZEGÓLNIENIE	I	II	III	IV	V	VI	VII	VIII	IX	X	XI	XII
Wskaźnik cen (dok.)												
skupu ziarna zbóż:												
poprzedni miesiąc = 1002012	101,9	101,7	104,1	102,8	109,1	99,4	91,1	101,3	104,3	100,8	101,1	99,3
2013	101,8	101,1	94,0	105,0	100,8	99,0	76,6	93,7	99,9	106,7	103,8	
analogiczny miesiąc poprzedniego roku = 1002012	92,8	89,1	93,1	93,4	92,4	102,0	112,4	118,7	110,6	113,9	117,0	117,3
2013	117,1	116,3	105,1	107,3	99,2	93,2	78,3	72,5	69,5	73,6	75,6	
skupu żywca rzeźnego wołowego (bez cieląt):												
poprzedni miesiąc = 1002012	110,2	97,8	100,7	98,5	103,8	96,0	109,1	96,8	97,2	102,0	101,2	104,4
2013	96,1	100,3	98,6	98,2	93,6	104,9	93,1	102,3	103,0	102,1	93,0	
analogiczny miesiąc poprzedniego roku = 1002012	131,8	125,5	115,2	104,4	110,4	109,1	115,1	101,3	98,2	101,2	102,0	117,8
2013	102,7	108,1	105,8	105,6	95,1	104,0	88,8	93,9	99,5	99,5	91,4	
skupu żywca rzeźnego wieprzowego:												
poprzedni miesiąc = 1002012	94,0	109,4	95,3	110,5	90,1	105,1	99,5	102,7	104,4	99,8	94,3	95,2
2013	99,2	100,9	117,8	93,9	94,9	111,1	103,1	102,2	100,0	94,8	93,1	
analogiczny miesiąc poprzedniego roku = 1002012	141,2	137,1	120,4	127,5	117,8	119,5	115,7	115,7	112,3	113,2	102,2	94,7
2013	100,0	95,5	118,0	100,3	105,7	111,7	115,7	115,1	110,3	104,7	103,4	
Relacje cen skupu ^a żywca wieprzowego do cen	2012	6,0	6,0	6,1	6,8	6,1	6,5	6,0	6,6	6,5	6,6	6,0
targowiskowych żyta	2013	6,1	6,1	7,2	6,8	6,4	7,2	7,5	7,6	7,0	7,6	
Produkcja sprzedana przemysłu ^b (w cenach stałych):												
poprzedni miesiąc = 1002012	109,9	98,5	111,8	98,7	101,3	92,3	98,9	105,7	100,1	108,7	90,5	73,7
2013	122,3	96,5	112,7	104,2	95,0	99,6	95,0	99,1	117,6	103,8*	89,3	
analogiczny miesiąc poprzedniego roku = 1002012	95,9	92,5	93,9	101,4	98,5	98,6	108,9	107,1	89,8	101,9	93,4	84,7
2013	94,7	92,6	93,6	98,9	92,7	100,1	96,3	90,0	105,8	100,8*	99,1	
Produkcja budowlano-montażowa ^b (w cenach bieżących):												
poprzedni miesiąc = 1002012	30,7	118,8	131,8	90,3	127,4	105,6	128,9	90,9	87,9	113,1	114,1	118,0
2013	31,8	108,4	135,1	99,2	120,2	131,4	76,9	130,7	131,9	92,3	109,7	
analogiczny miesiąc poprzedniego roku = 1002012	92,1	93,1	100,2	85,2	118,4	85,5	122,9	87,9	46,5	96,6	90,5	92,2
2013	95,6	87,2	89,4	98,2	90,0	115,2	68,3	98,1	147,2	120,1	115,5	

^a Ceny bieżące bez VAT. ^b W przedsiębiorstwach, w których liczba pracujących przekracza 9 osób.

WYBRANE DANE O WOJEWÓDZTWIE LUBUSKIM (dok.)

WYSZCZEGÓLNIENIE	I	II	III	IV	V	VI	VII	VIII	IX	X	XI	XII
Mieszkania oddane do użytkowania (od początku roku) 2012	287	625	942	1130	1425	1596	1886	2041	2262	2593	2891	3169
2013	524	693	914	1105	1310	1565	1837	2029	2239	2715	3026	
analogiczny okres poprzedniego roku = 100.....2012	159,4	155,4	168,8	141,4	144,4	133,0	119,0	118,0	117,3	107,9	96,0	95,5
2013	182,6	110,9	97,0	97,8	91,9	98,1	96,9	99,0	99,0	104,7	104,7	
Sprzedaż detaliczna towarów ^a (w cenach bieżących):												
poprzedni miesiąc = 1002012	83,3	102,5	115,8	92,8	95,1	101,4	98,9	103,2	101,2	96,1	96,4	102,4
2013	90,1	98,2	105,8	93,3	89,9	104,1	112,3	100,1	98,6	104,5	91,5	
analogiczny miesiąc poprzedniego roku = 1002012	115,3	114,2	111,4	100,5	93,7	97,0	95,2	96,7	98,6	93,3	89,7	86,7
2013	93,8	89,8	82,0	87,8	97,3	92,3	104,7	101,5	98,9	107,6	102,1	
Wskaźnik rentowności obrotu w przedsiębiorstwach ^b												
brutto ^c (w %).....2012	.	.	5,6	.	.	5,3	.	.	4,9	.	.	4,4
2013	.	.	4,6	.	.	5,4	.	.	5,9	.	.	
netto ^d (w %).....2012	.	.	5,0	.	.	4,7	.	.	4,4	.	.	3,9
2013	.	.	4,2	.	.	4,9	.	.	5,2	.	.	
Nakłady inwestycyjne ^b (w mln zł; ceny bieżące).....2012	.	.	235,3	.	.	433,4	.	.	675,2	.	.	966,5
2013	.	.	164,4	.	.	425,6	.	.	817,1	.	.	
analogiczny okres poprzedniego roku = 100 (ceny bieżące).....2012	.	.	100,3	.	.	90,1	.	.	89,4	.	.	87,5
2013	.	.	69,8	.	.	98,2	.	.	121,0	.	.	
Podmioty gospodarki narodowej ^e w rejestrze REGON 2012	104430	104283	104655	104949	105228	105529	105867	106132	106465	106958	107387	107689
(stan w końcu okresu) 2013	107566	107713	107938	108169	108462	108753	108970	109262	109525	109589	109794	
w tym spółki handlowe2012	7820	7907	7960	7987	8016	8045	8075	8105	8153	8205	8250	8313
2013	8348	8395	8423	8507	8583	8618	8688	8726	8781	8844	8906	
w tym z udziałem kapitału zagranicznego2012	2731	2733	2740	2742	2742	2741	2738	2741	2739	2742	2745	2753
2013	2751	2757	2759	2769	2761	2763	2771	2775	2777	2779	2780	

^a W przedsiębiorstwach, w których liczba pracujących przekracza 9 osób. ^b W przedsiębiorstwach, w których liczba pracujących przekracza 49 osób; dane są prezentowane narastająco. ^c Relacja wyniku finansowego brutto do przychodów z całokształtu działalności. ^d Relacja wyniku finansowego netto do przychodów z całokształtu działalności. ^e Bez osób prowadzących gospodarstwa indywidualne w rolnictwie; stan w końcu okresu.

U w a g a. Znak „*” oznacza, że dane zostały zmienione w stosunku do już opublikowanych.